

**RAPPORT / 2023  
ANNUEL / 2024**



**ÉCOLE  
NATIONALE  
DE THÉÂTRE  
DU CANADA**

**AU  
CŒUR  
DU  
CHANGEMENT**



# TABLE DES MATIÈRES

<b>4</b>	Message du Président du Conseil d'administration	<b>24</b>	Résidences artistiques
<b>5</b>	Message de la directrice générale	<b>28</b>	Structure de financement de l'ÉNT et défis financiers en cours et à venir
<b>6</b>	Mission et vision	<b>30</b>	Développement philanthropique
<b>8</b>	Messages de la direction artistique	<b>31</b>	Immobilisations
<b>10</b>	Nos diplômé.e.s Cohorte 2024	<b>32</b>	Des partenaires au service des arts vivants
<b>12</b>	Nos programmes professionnels en chiffres	<b>34</b>	Hommage aux partenaires et donateurs
<b>14</b>	Distinctions	<b>36</b>	Membres du conseil d'administration
<b>16</b>	Productions 2023/24	<b>38</b>	Personnel administratif et des programmes professionnels
<b>18</b>	L'ÉNT en quelques chiffres	<b>40</b>	École pancanadienne
<b>20</b>	Message du Cercle consultatif autochtone		
<b>22</b>	Engagement communautaire		

# MESSAGE DU PRÉSIDENT DU CONSEIL D'ADMINISTRATION



Maxime Gagné  
Président

Au fil des derniers mois, l'École nationale de théâtre du Canada (ÉNT) s'est engagée dans une préparation dynamique vers l'avenir, marquée par l'initiation d'un vaste chantier de réflexion stratégique. Cette démarche collaborative a mobilisé nos équipes internes, des spécialistes et des artistes de renom du domaine des arts vivants à travers le pays, ainsi que notre conseil d'administration. Nous avons posé les fondations pour l'avenir, et c'est avec enthousiasme que nous dévoilerons, au cours du prochain exercice financier, un plan stratégique qui permettra à l'ÉNT de s'épanouir dans un monde en constante transformation.

Dans un contexte d'inflation et de défis grandissants quant au financement, nous avons su nous adapter en préconisant une gestion financière prudente et proactive. Nous avons ainsi opéré une réorganisation interne tout en continuant à remplir la mission de notre institution, soit former une relève théâtrale qualifiée, dynamique et visionnaire.

Cette année a également été l'occasion de renforcer notre gouvernance. Nous avons accueilli avec enthousiasme trois nouveaux membres au sein de notre conseil d'administration: Nandini Mulliah, responsable des finances pour le Canada chez Aon, Mazen Shakeel, partenaire et chef des services professionnels chez TELUS Santé, et Marie-Christine Morin, directrice générale de la Fédération culturelle canadienne-française. Nous les remercions pour leur engagement envers notre équipe et le partage de leur expertise.

Je souhaite saluer la résilience et le professionnalisme de Fanny Pagé qui, dans sa deuxième année en tant que directrice générale, a mené plusieurs initiatives de manière exceptionnelle. Elle a notamment orchestré le recrutement national pour remplacer Alisa Palmer, directrice de la section anglaise de l'École durant la dernière décennie, et accueilli Thomas Morgan Jones,

un artiste accompli au parcours riche en direction artistique. Fanny a également posé les bases de notre réflexion stratégique, établissant ainsi des fondations solides pour l'année à venir. Merci, Fanny, pour ton travail acharné!

Cette année a également été ma première en tant que président sans ma coprésidente, Terrie-Lynne Devonish, dont le mandat s'est terminé après sept années de service remarquable au sein du conseil d'administration. Je lui adresse encore une fois toute ma gratitude pour son engagement envers l'École. Nous saluons également le départ à la retraite de Luc Pelletier, chef du bureau de la direction générale, qui a contribué à de nombreux projets importants au cours de ses 20 années à l'ÉNT. Un grand merci à toi, Luc, de la part de tout le conseil d'administration.

En parallèle, nous souhaitons exprimer notre profonde reconnaissance à nos bailleurs de fonds publics, Patrimoine canadien et le ministère de la Culture et des Communications du Québec, ainsi qu'à nos généreux donateurs. Grâce à leur soutien, l'ÉNT peut poursuivre sa mission et renforcer sa présence à travers le pays.

Alors que l'ÉNT se prépare à célébrer son 65<sup>e</sup> anniversaire, nous posons notre regard vers l'avenir avec enthousiasme. Ce jalon significatif annonce le début d'une nouvelle ère de transformation et de projets inspirants. Notre réflexion actuelle constitue un tremplin qui nous guidera vers des horizons riches et prometteurs. Avec Fanny Pagé à cette nouvelle direction, nous sommes prêts à écrire ensemble les prochaines pages de notre histoire.

— MAXIME GAGNÉ

# MESSAGE DE LA DIRECTRICE GÉNÉRALE

Au cœur du changement se trouvent des possibilités. Face à une inflation galopante et à un contexte culturel fragilisé, l'École nationale de théâtre (ÉNT), comme de nombreuses organisations culturelles, a fait preuve d'une résilience remarquable. En transformant les défis en opportunités, l'ÉNT se positionne à l'avant-garde de la formation théâtrale, redéfinissant ses pratiques et assurant sa pérennité.

Face aux enjeux actuels, l'École a su faire preuve d'agilité en procédant à une restructuration et en optimisant la gestion de ses ressources. Parallèlement, nous avons amorcé un exercice important de réflexion stratégique pour imaginer un modèle d'exploitation et de financement davantage adapté aux nouvelles réalités. Ainsi, au courant de la prochaine année, nous présenterons à nos partenaires collaborateurs un nouveau plan stratégique assorti d'un plan d'action pour assurer l'évolution et la pérennité de l'École nationale de théâtre du Canada.

Malgré les défis, nous avons poursuivi avec détermination notre engagement à favoriser la diversité culturelle au sein de l'École, concrétisant de nombreux projets. Notamment, les initiatives mises en place pour faciliter l'accès des artistes autochtones, lancées à la suite du rapport de 2022, ont continué de se développer et de porter leurs fruits. Grâce à l'accompagnement de Ka'nahsohon (Kevin) Deer, aîné en résidence, ainsi qu'au leadership de Katey Wattam, notre première directrice en perspectives autochtones, l'École poursuit sa transformation. Leurs expertises respectives nous permettent d'intégrer les perspectives autochtones à tous les niveaux de notre école, favorisant ainsi un dialogue interculturel enrichissant et une évolution de nos pratiques pédagogiques.

Notre rayonnement s'est accru sur la scène nationale, avec des tournées de recrutement dans neuf villes canadiennes, tant dans les communautés francophones qu'anglophones. Parallèlement, notre section française a innové en lançant le programme

« L'École hors les murs » à Rimouski, Alma, Caraquet, Winnipeg, et Montréal-Nord, qui a rencontré un vif succès. Face à la baisse générale des inscriptions, nous avons mis en place une stratégie de recrutement ciblée, générant une hausse de 13% de nos inscriptions et nous permettant de retrouver nos niveaux d'avant-pandémie.

Plusieurs départs marquent cette année, notamment Terrie-Lynne Devonish, coprésidente du conseil, ainsi qu'Alisa Palmer, Directrice exécutive de la section anglaise et de codirectrice du programme de *Acting* et des résidences qui quittera son poste après onze années de leadership inspirant. Nous lui exprimons notre profonde gratitude pour sa contribution à notre institution et à la communauté artistique du pays. Également, Luc Pelletier, Chef du bureau de la direction générale, quitte l'École pour une retraite bien méritée après plus de vingt ans de bons et loyaux services. Merci, Luc pour tout ce que tu as fait pour l'organisation, tu as laissé une marque indélébile qui changera la communauté de l'ÉNT pour toujours.

Bien sûr, la capacité de notre institution à réaliser sa mission au cours des 64 dernières années est le résultat direct de l'engagement de nos partenaires et de nos bailleurs de fonds. Un immense merci à Gary Slaight qui, par son don exceptionnel via la Fondation de la famille Slaight, a permis à l'École de mieux naviguer dans les eaux troubles postpandémiques. Je tiens également à remercier le président du conseil d'administration, Maxime Gagné, qui accompagne l'École dans son grand projet de planification stratégique, ainsi que tout le conseil qui permet à cette importante institution de continuer à rayonner partout au Canada.

Enfin, à tous les employé.e.s de l'École, passé.e.s et présent.e.s: Votre engagement sans relâche a contribué à façonner de nombreuses vies et a enrichi le monde du théâtre. Merci de faire partie de cette incroyable communauté!

— FANNY PAGÉ



Fanny Pagé  
Directrice générale

# MISSION ET VISION

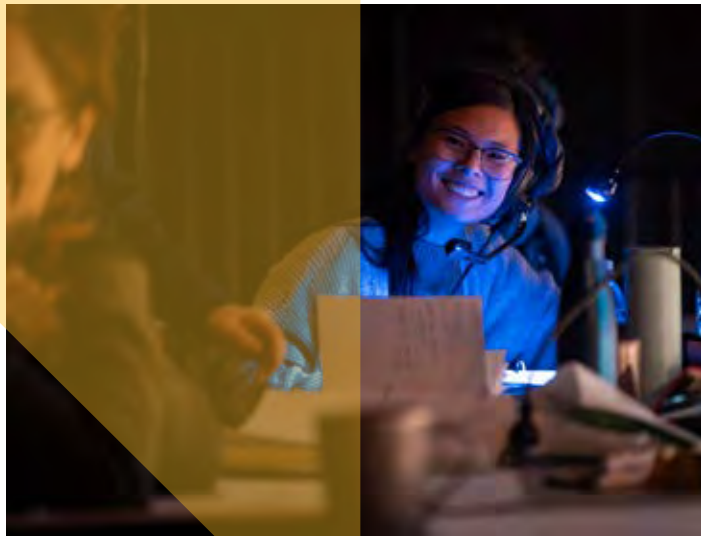
## NOTRE MISSION

Pour répondre aux besoins changeants du théâtre canadien, l'École nationale de théâtre du Canada (ÉNT):

- Offre une formation incomparable en français et en anglais aux acteur.trice.s, metteur.euse.s en scène, dramaturges, scénographes et spécialistes de la production afin de les préparer à mener une carrière professionnelle au théâtre;
- Propose une vaste série de programmes communautaires pour favoriser l'accès de tous les Canadien.ne.s au théâtre.

## NOTRE VISION

Chef de file mondial dans le domaine de la formation théâtrale, l'ÉNT partage son expertise et ses ressources avec une vaste et diverse communauté de Canadien.ne.s afin que les arts vivants continuent de jouer un rôle important dans la société.





**Frédéric Dubois**  
Directeur artistique exécutif  
de la section française  
et directeur du programme  
d'interprétation

# MESSAGE DU DIRECTEUR ARTISTIQUE EXÉCUTIF DE LA SECTION FRANÇAISE

et directeur du programme d'Interprétation

La saison 2023-2024 s'est terminée en grande beauté avec un spectacle d'une qualité exceptionnelle. Il concluait une série d'exercices qui, tout au long de l'année, ont encore une fois démontré la compétence artistique de nos élèves et du corps professoral ainsi que l'immense travail accompli tant par ces artistes que par les directions de programme, les artistes invités par l'École et le personnel dévoué qui œuvre à l'administration de l'ÉNT.

Tout au long de l'année, nous avons parcouru des univers aux propos poétiques, politiques, narratifs et visuels qui font de notre école l'environnement unique qu'elle représente.

**Il est indéniable que nos élèves terminent leur trajectoire bien préparé.e.s à faire face aux différents défis que le milieu traverse. Nos finissant.e.s sont prêt.e.s à tout.**

Les standards qui ont été établis à l'École depuis sa fondation et le rôle capital qu'elle joue autant dans l'écologie du milieu que dans le quotidien de celles et ceux qui la vivent cours après cours sont cependant mis à mal. Tout tient de plus en plus sur la seule foi de celles et ceux qui s'engagent corps et âme à maintenir l'excellence et les exigences de la formation, et ce, en travaillant sans compter.

Ce ne serait pas un enjeu si les difficultés que nous vivons n'étaient pas ressenties par les élèves, et ce, même si nous les encourageons à rester concentrés sur l'essentiel.

Or, il nous semble ici important de rappeler que dans les tempêtes, il est de notre devoir à tous et à toutes de préserver la fierté, l'effort, l'ardeur, la vaillance, la créativité, la poésie, la contemplation, l'évocation, et ce, sans compromis.

Cette année :

- Nous avons établi des ponts avec la francophonie hors Québec en travaillant la formation de terrain pour des jeunes de Saint-Boniface, Caracquet, Ottawa;
- Nous avons solidifié un partenariat d'éducation en milieu scolaire et parascolaire en donnant des cours de jeu caméra et en présentant une exposition scénographique avec des jeunes du secondaire de Montréal-Nord;
- Nous avons réussi à maintenir l'échange avec Lyon. La pérennité souhaitée avec nos autres partenaires internationaux est cependant en veille;

- Nous avons assisté à l'édition des Zones théâtrales à Ottawa, ce qui a permis aux élèves d'être en contact avec les pratiques théâtrales francophones hors des grands centres;
- Nous avons amorcé le travail de recherche en prévision de l'autre lieu qui sera présenté cet hiver, spectacle écrit et mis en scène par l'auteur haïtien Guy Régis Jr.;
- Nous avons organisé une tournée de notre spectacle jeune public dans quelques écoles primaires;
- Nous avons présenté une nouvelle version, en décembre, du spectacle de chant;
- Nous avons accueilli Stefie Mazunya à titre d'artiste associée à la section française;
- Nous avons accueilli l'an 1 de la nouvelle mouture des stages intensifs de la formation continue en complicité avec l'Association des théâtres francophones du Canada (ATFC) et l'UniThéâtre d'Edmonton;
- Nous avons accueilli, à titre d'invité.e.s de section, Michel Tremblay, la famille Nkunga, Webster et Nicolas Ellis.

L'offre artistique et pédagogique présentée ici nous anime et nous remplit d'admiration. Ce lieu en est un d'exception et notre programmation fait encore de l'ÉNT la grande école qu'elle demeure. Ne commettons cependant pas l'erreur de croire, comme le font les différents paliers de gouvernements à l'égard des artistes et même de l'École, que notre passion suffira à jamais à alimenter le feu et que nous y arriverons avec moins puisque nous le faisons déjà avec peu.

Notre joie ne doit pas devenir essoufflement.

En terminant, je remercie Diane Pavlovic, Robert Bellefeuille, Stéphane Longpré, Catherine Lafrenière, Éric Cabana, Jill Thomson, Andrea Romaldi, Andrea Lundy, Quincy Armorer, Matjash Mrozewski pour leur soutien infaillible.

Merci à la direction et à l'exécutif, à toute l'équipe de l'administration, des opérations, du Monument-National et de la bibliothèque.

Merci aux élèves.

— FRÉDÉRIC DUBOIS



# MESSAGE DE LA DIRECTRICE ARTISTIQUE EXÉCUTIVE DE LA SECTION ANGLAISE

et codirectrice du programme Acting et des programmes de résidence



**Alisa Plamer**  
Directrice artistique exécutive de la section anglaise et codirectrice du programme Acting et des programmes de résidence

Durant l'année scolaire 2023-2024, la section anglaise a concentré ses efforts pour prendre la mesure des effets persistants à la sortie de la pandémie, qui a causé une baisse d'énergie chez les élèves et nuï à leur résilience émotionnelle. À la lumière d'un dialogue avec la communauté étudiante, nous avons réduit la charge de travail, fixé des limites plus claires quant aux horaires de cours et encouragé les élèves à ralentir, à respirer profondément, à demeurer présent.e.s et à profiter de ce nouveau rythme de vie en creusant leurs réflexions.

Après tant de leçons durement apprises depuis 2020, qui nous suivent encore à ce jour, notre section a outillé les artistes pour faire de chaque salle où ils et elles mettent les pieds un endroit meilleur. En cette période instable et polarisante, nous avons besoin d'artistes qui ne craignent pas le choc des idées et reconnaissent que surmonter les désaccords est la clé d'une co-création authentique. La véritable collaboration, plutôt que la simple consultation souvent menée sans consentement, est une activité profondément créatrice. Elle consiste à participer malgré l'inconfort de la différence, en ayant confiance que les échanges difficiles se traduiront par des résultats puissants. Ce processus demande du temps et du courage, mais surtout de l'imagination et de l'amour. Un amour de l'art que nous créons, des histoires que nous racontons, des artistes que nous guidons et qui nous guideront à leur tour.

L'année scolaire 2023-2024 fut également ma dernière à titre de directrice artistique exécutive de la section anglaise et codirectrice du programme Acting et des programmes de résidence. Je suis extrêmement fière de la section anglaise et du travail accompli avec mes collègues pour accompagner les artistes en formation à travers une décennie pour le moins turbulente. On note des taux d'emploi élevés chez l'ensemble de nos diplômé.e.s malgré les difficultés pesant sur certains organismes artistiques, ce qui en dit bien long. Malgré tous les défis que nous avons dû relever, ou peut-être grâce à eux,

j'ai développé un amour et un respect encore plus profonds pour la force de la collaboration.

Je me sens privilégiée d'avoir pu diriger la section anglaise, et ce chapitre de ma vie a été marqué par une créativité débordante. En premier lieu, j'ai réussi à revitaliser l'approche pédagogique en collaboration avec des artistes de renommée nationale. J'ai aussi conçu de nouveaux programmes et initiatives pour notre institution historique, qui ont permis à la section anglaise d'accueillir des artistes d'expérience: le programme Artistes autochtones en résidence, le programme de Résidence indépendante pour les metteur.euse.s en scène autochtones, noir.e.s et de couleur (PANDC), la Résidence en leadership artistique et le concept d'artiste associé.e. Grâce à ces résidences, des artistes provenant de communautés marginalisées ont pu tracer leur voie à l'ÉNT et laisser leur marque sur notre institution. Je suis éternellement reconnaissante envers mes collègues de la section anglaise et l'équipe d'administration de l'École, qui ont rendu possibles ces transformations.

La section anglaise a pris de l'ampleur et exerce une influence artistique accrue à l'École et en dehors de ses murs. Je me réjouis de voir des personnes diplômées de cohortes précédentes réaliser leurs rêves et remplir de joie, d'amour et de sens les cœurs des publics et des communautés, tant au Canada et à l'international. Elles façonnent ainsi l'avenir des organismes culturels et du théâtre canadien dans son ensemble. J'ai grandi moi-même à travers tout cela. Alors que je tire ma révérence à l'ÉNT après avoir remis des diplômes à 12 cohortes, je constate que mon expérience m'a rendue meilleure. Je tiens à remercier le conseil d'administration pour son engagement continu envers l'ÉNT, ainsi que l'ensemble de mes collègues pour avoir incarné le don de soi.

— ALISA PALMER

# NOS DIPLÔMÉ.E.S

## INTERPRÉTATION



**Hemjy Bizier Messier**  
Plessisville, QC



**Gabriel Bordeleau**  
Boucherville, QC



**Luc-Olivier Boutet**  
Québec, QC



**Lula Brouillette-Lucien**  
Montréal, QC



**Myriam Lemieux**  
Lévis, QC



**Alejandro Muller Salas**  
México, Mexique



**Zoé Ntumba**  
Montréal, QC



**Théa Paradis**  
Québec, QC



**Justin Simon**  
Laval, QC



**Mariko Stocchero**  
Laval, QC



**Aimé Shukuru Tuyishime**  
Québec, QC

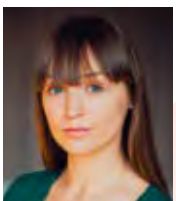
## ACTING



**Nora Elizabeth Rex Barker**  
Grand Falls - Windsor, NL



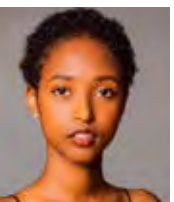
**Bénédicte Bélizaire**  
Port-au-Prince, Haïti



**Jessica Bowmer**  
Kitchener, ON



**Juliette Diodati**  
Montreal, QC



**Seeara Lindsay**  
Pickering, ON



**Fátima López Girardi**  
Buenos Aires, Argentina



**Mirza Sarhan**  
Saudi Arabia/India



**Olaoluwa Fayokun**  
Winnipeg, MB



**Dylan Tony Augustin Hawco**  
Cambridge, ON

## PRODUCTION DESIGN AND TECHNICAL ARTS



**Bea Crowther**  
Lennoxville, QC



**Delton Kreller**  
Brandon, MB



**Matt Lalonde**  
Waterloo, ON



**Matthew Lawler**  
Montreal, QC



**Andrea McMillan**  
Châteauguay, QC



**May Nemat Allah**  
Alexandria, Egypt



**Alexander Sinclair**  
Saint John, NB



**Lia Wright**  
Montreal, QC

## CRÉATION ET PRODUCTION



**Déborah Bailly**  
Tiotia:ke, QC



**Joëlle Gagnon**  
Montmagny, QC



**Sasha Hayashi**  
Ottawa, ON



**Stéphanie Lacasse**  
Orléans, ON

## RÉSIDENCES / RESIDENCIES



**Barry Bilinsky**  
Amiskwaciywaskahikan, AB  
Indigenous Artist  
in Residence



**Jessica Campbell-Maracle**  
Toronto, ON  
New Pathways - Production  
Design and Technical Arts

## ÉCRITURE DRAMATIQUE



**Éléonore Brieuç**  
Montréal, QC



**Florence Conant**  
Montréal, QC

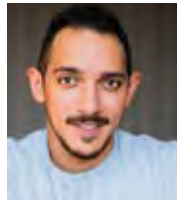
## MISE EN SCÈNE



**Émanuel Frappier**  
Montréal, QC



**Jasmine Chen**  
Toronto, ON  
Artistic Leadership  
Residency



**Ziad Ek**  
Toronto via Ottawa, ON  
Le Caire, Égypte  
Résidence indépendante -  
Volet Interprétation

## SCÉNOGRAPHIE / SET AND COSTUME DESIGN



**Claire Aldridge**  
Calgary, AB



**Julia Allehaux Villano**  
Marines, France

## DIRECTING



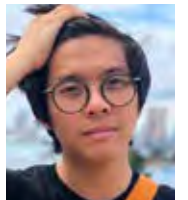
**Allison Moira Kelly**  
Gander, NL



**Danik McAfee**  
Aylmer, QC



**Margarita Herrera Dominguez**  
México, Mexique  
Résidence indépendante -  
Volet Mise en scène



**Milton Lim**  
Vancouver, BC  
Artistic Leadership  
Residency



**Sahdia Cayemithe**  
Montréal, QC



**Saffiya Kherraji**  
Lindsay, ON



**Sylvain Paré**  
Montréal, QC  
Résidence indépendante  
- Volet Mise en scène



**Simon Riverin**  
Pessamit - Côte-Nord, QC  
Résidence pour  
artistes autochtones -  
Volet Création et production



**Kathlyne Levesque-Caron**  
Saint-Hyacinthe, QC



**Pen Tsin**  
LaSalle, QC



**Vanessa Sears**  
Toronto, ON  
Independent Study  
Associated with the  
Directing Program



**Timon Vandroux**  
Montréal, QC  
Résidence indépendante  
- Volet Création et  
production

# NOS PROGRAMMES PROFESSIONNELS EN CHIFFRES

**153**

élèves

**402**

artistes-  
enseignant.e.s

**10**

artistes associé.e.s

## Temps à l'École

**33**

semaines

**195**

jours de cours,  
ateliers, répétitions,  
montage et  
représentations

**94**

jours à la  
session  
d'automne

**101**

jours à  
la session  
d'hiver

**9**

Programmes  
professionnels

Interprétation

Mise en scène

Écriture dramatique

Création et production

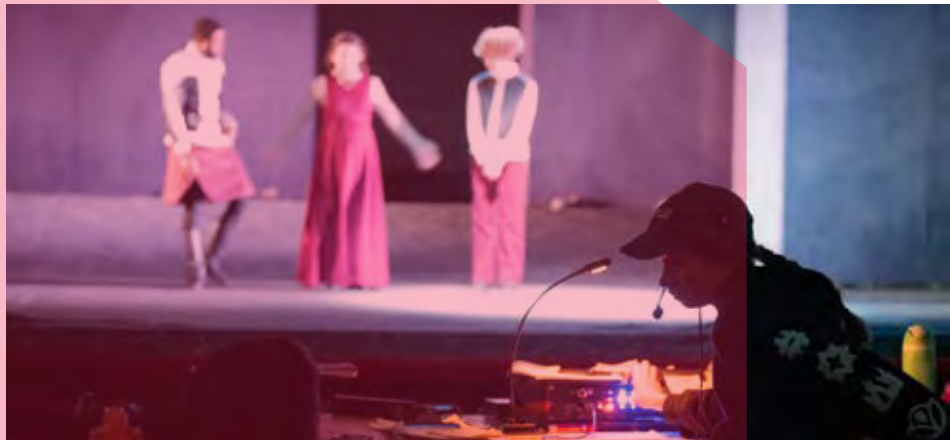
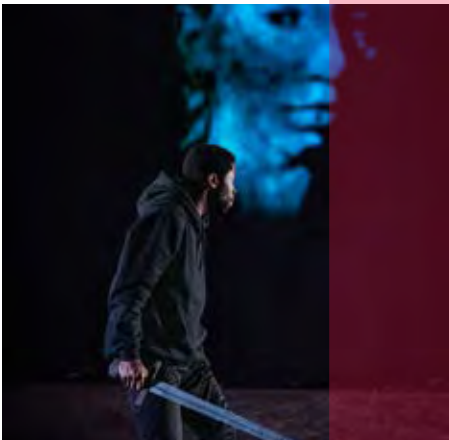
Scénographie – Set and Costume design

Acting

Directing

Playwriting

Production Design and Technical Arts



# DISTINCTIONS

## PRIX BERNARD AMYOT

Le prix Bernard Amyot pour l'enseignement a été créé pour souligner l'apport des nouvelles et nouveaux professeur.e.s de l'École nationale de théâtre ainsi que leur contribution positive pour les élèves. Cette année, le prix de la section française a été décerné à Maxime Champagne, enseignant en écriture dramatique, qui s'est démarqué par sa passion, son entière générosité, sa sensibilité et son ludisme. Le prix de la section anglaise, quant à lui, a été remis à Eric Micha Holmes, enseignant du programme Playwriting et artiste associé, qui a su approfondir tous les sujets qui passionnaient ses élèves et ainsi être un exemple et une inspiration.

## PRIX DE LA FAMILLE SIMS

Le prix de la famille Sims a été créé pour souligner l'engagement des artistes-enseignant.e.s dans un monde en constante évolution; des formateur.trice.s qui veillent à ce que leurs enseignements soient pertinents et qui prennent en compte les enjeux du monde qui nous entoure. Cette année, le Prix de la famille Sims a été remis à Dominique Leduc, enseignante au programme d'interprétation, une artiste qui donne sans compter, et s'engage avec intensité et droiture. Elle sait faire profiter de sa lecture de la dramaturgie et partager son amour pour cet art.

## PRIX TULLIO CEDRASCHI

Le prix Tullio Cedraschi a été créé en 2007 pour récompenser dans chaque section l'élève illustrant le mieux la vision et les valeurs de l'École, une personne qui fera partie d'une communauté vaste et diversifiée veillant à ce que les arts de la scène continuent de jouer un rôle important dans la société. Les lauréat.e.s démontrent des qualités comme le respect, l'éthique de travail, l'altruisme et l'écoute. May Nemat Allah

(Production Design and Technical Arts, 2024), étudiante de la section anglaise, a reçu le prix pour son empathie, ses compétences et sa minutie. Dans la section française, Émanuel Frappier (Mise en scène, 2024) s'est démarqué par sa fougue, sa présence et son sourire contagieux.

## PRIX ADA-SLAIGHT

Chaque année, le prix Ada-Slaight est remis à un.e finissant.e, toutes disciplines confondues, pour sa contribution au rapprochement et à la collaboration des sections francophone et anglophone de l'École. En 2024, deux étudiant.e.s se sont partagé le prix pour avoir su tenir des conversations profondes et engagées avec leurs collègues durant leur passage à l'ÉNT. Nous remercions Alex Sinclair (Production Design and Technical Arts, 2024) et Aimé Tuyishime (Interprétation, 2024) pour leur implication.

## BOURSE PETER-DWYER

Depuis 1973, le Conseil des arts du Canada remet cette bourse d'excellence aux élèves méritant.e.s de l'ÉNT qui, par leur persévérance et leur passion, se démarquent durant leur parcours. En 2023-2024, le Conseil a récompensé quatre finissant.e.s, soit deux par section, pour leur progression exceptionnelle et la rigueur de leur engagement depuis leur intégration à l'École. Félicitations aux lauréat.e.s: Danik McAffe (Directing, 2024) pour son ambition, Pen Tsin (Set and Costume Design/Scénographie, 2024) pour sa curiosité infinie, Mariko Stocchero (Interprétation, 2024) pour son engagement, et Stéphanie Lacasse (Création et production, 2024) pour sa grande humilité.



Crédits, de haut en bas : Tous les finissants 2024. | Matjash Mrozewski, directeur du programme Directing et directeur associé des programmes de résidence, Barry Bilinsky (Indigenous Artist in Residence, 2024), Andrea Romaldi, directrice du programme Playwriting et Alisa Palmer, directrice artistique de la section anglaise et codirectrice du programme Acting et des programmes de résidence. | Dominique Leduc, artiste-enseignant du programme Interprétation, recevant son prix, avec Fanny Pagé, directrice générale de l'ÉNT. | Le finissant Aimé Tuyishime (Interprétation, 2024) et Frédéric Dubois, directeur artistique exécutif de la section française et directeur du programme Interprétation. | Tous les élèves récipiendaires réunis.e.s.

Photos : Helena Vallés

# PRODUCTIONS 2023/24

## **Everything Gone, Everything Shone**

Pièce écrite et mise en scène par Maiko Yamamoto et Conor Wylie, artistes-enseignants, et présentée par les diplômés de 2024 du programme Acting.

Du 24 au 28 octobre 2023  
Studio Hydro-Québec du Monument-National

## **FESTIVAL NOUVELLES ÉCRITURES: Corps de verre trempé**

Spectacle présenté par les finissant.e.s de la section française, avec un texte de Julien-Claude Charlebois, diplômé en 2023 du programme d'Écriture dramatique, mis en scène par Sébastien David, diplômé en 2006 du programme d'Interprétation.

Du 31 octobre au 4 novembre 2023  
Salle Ludger-Duvernay du Monument-National

## **FESTIVAL NOUVELLES ÉCRITURES: L'amour vient du futur**

Spectacle présenté par les élèves de 2<sup>e</sup> année de la section française, avec un texte de Pierre Berlioux, diplômé en 2023 du programme d'Écriture dramatique, mis en scène par Véronique Côté.

Du 14 au 18 novembre 2023  
Studio Hydro-Québec du Monument-National

## **Quiller, de Michael Cook**

Pièce écrite par Michael Cook et mise en scène par Allison Moira Kelly, diplômée en 2024 du programme Directing.

Du 28 novembre au 2 décembre 2023  
Salle André-Pagé du pavillon Saint-Denis

## **John and Beatrice**

Pièce écrite par Carole Fréchette, diplômée en 1973 du programme d'Interprétation, et mise en scène par Danik McAfee, diplômé en 2024 du programme Directing.

Du 12 au 16 décembre 2023  
Salle André-Pagé du pavillon Saint-Denis

## **Antigonick**

Spectacle présenté par les finissant.e.s de la section anglaise, d'après l'œuvre de Sophocle, et mis en scène par Ruth Madoc-Jones, diplômée en 1993 du programme Acting, avec James Viveiros, artiste en résidence en 2023, à la direction du mouvement.

Du 12 au 18 décembre 2023  
Salle Ludger-Duvernay du Monument-National

## **L'osstidchod'chant**

Spectacle de chant des finissant.e.s du programme d'Interprétation, sous la direction artistique de l'artiste-enseignant Éric Cabana, également diplômé en 1985 du programme d'Interprétation, et sous la direction musicale et des chœurs de Nathalie Rochette, artiste-enseignante.

Du 14 au 17 décembre 2023  
Studio Hydro-Québec du Monument-National

## **Central Project**

Exercice des élèves de 2<sup>e</sup> année en Production Design and Technical Arts, d'après l'œuvre *The Law of Gravity* d'Olivier Sylvestre, traduite par Bobby Theodore.

Du 17 au 22 janvier 2024  
Studio Hydro-Québec

## **Clarence a perdu son cœur**

SUIVI DE  
**Entre deux tranches**

Pièce jeune public écrite par Éléonore Briec et Florence Conant, diplômées en 2024 du programme d'Écriture dramatique, et mise en scène par Frédéric Dubois, directeur artistique de la section française et directeur du programme d'Interprétation.

Du 14 au 17 février 2024  
Studio Pauline-McGibbon du pavillon Saint-Denis

## **Attempts on her life**

Spectacle présenté par les élèves de 2<sup>e</sup> année de la section anglaise et mis en scène par Rose Plotek, diplômée en 2007 du programme Directing.

Du 27 février au 1<sup>er</sup> mars 2024  
Salle André-Pagé du pavillon Saint-Denis

## **Macbeth**

Exercice des élèves de 2<sup>e</sup> année de la section anglaise, d'après l'œuvre de William Shakespeare, mis en scène par Matjash Mrozewski, directeur du programme Directing.

Du 27 février au 2 mars 2024  
Salle Ludger-Duvernay du Monument-National

## **Une famille heureuse**

Pièce écrite par Javier Hernando Herráez, traduite par Victoria Mariani, adaptée par Liliane Gougeon Moisan, diplômée en 2018 du programme d'Écriture dramatique, et mise en scène par Émanuel Frappier, diplômé en 2024 du programme de Mise en scène.

Du 26 au 30 mars 2024  
Studio Hydro-Québec du Monument-National

## **Roberto Zucco**

Exercice des élèves de 2<sup>e</sup> année de la section française. Pièce écrite par Bernard-Marie Koltès et mise en scène par l'artiste-enseignant Claude Poissant.

Du 9 au 13 avril 2024  
Salle André-Pagé du pavillon Saint-Denis

## **NEW WORDS FESTIVAL: The Outhouse of Atreus**

Pièce écrite par Gillian Clark, diplômée en 2020 du programme Playwriting, et mise en scène par Danik McAfee, diplômé en 2024 du programme Directing.

Du 29 avril au 4 mai 2024  
Studio Hydro-Québec du Monument-National

## **NEW WORDS FESTIVAL: Trojan Kids**

Pièce écrite par Gillian Clark, diplômée en 2020 du programme Playwriting, et mise en scène par Allison Moira Kelly, diplômée en 2024 du programme Directing.

Du 29 avril au 4 mai 2024  
Studio Hydro-Québec du Monument-National

## **Richard III**

Exercice des élèves de 2<sup>e</sup> année de la section anglaise, d'après l'œuvre de William Shakespeare, mis en scène par Danielle Irvine, diplômée en 1996 du programme Directing.

Du 30 avril au 3 mai 2024  
Studio Pauline-McGibbon du pavillon Saint-Denis

## **Cet endroit qui vous est dédié**

Grand plateau des finissant.e.s de la section française, ce spectacle est un montage de *Je tremble* (1 et 2) et de *La réunification des deux Corées*, textes de Joël Pommerat, dans une mise en scène de Marie-Eve Milot, artiste-enseignante.

Du 30 avril au 4 mai 2024  
Salle Ludger-Duvernay du Monument-National

## **Ka Uinaksheshet**

Exercice de fin de résidence de Simon Riverin (Résidence autochtone, 2024). Texte de Simon Riverin et des diplômés de 2023 du programme d'Écriture dramatique Pierre Berlioux et Julien-Claude Charlebois, en collaboration avec les interprètes. Mise en scène de Simon Riverin.

Du 16 au 18 mai 2024  
Studio Hydro-Québec du Monument-National





# L'ÉNT EN QUELQUES CHIFFRES

## Diplômé.e.s

Programmes de formation professionnelle

**43**

Résidences

**15**

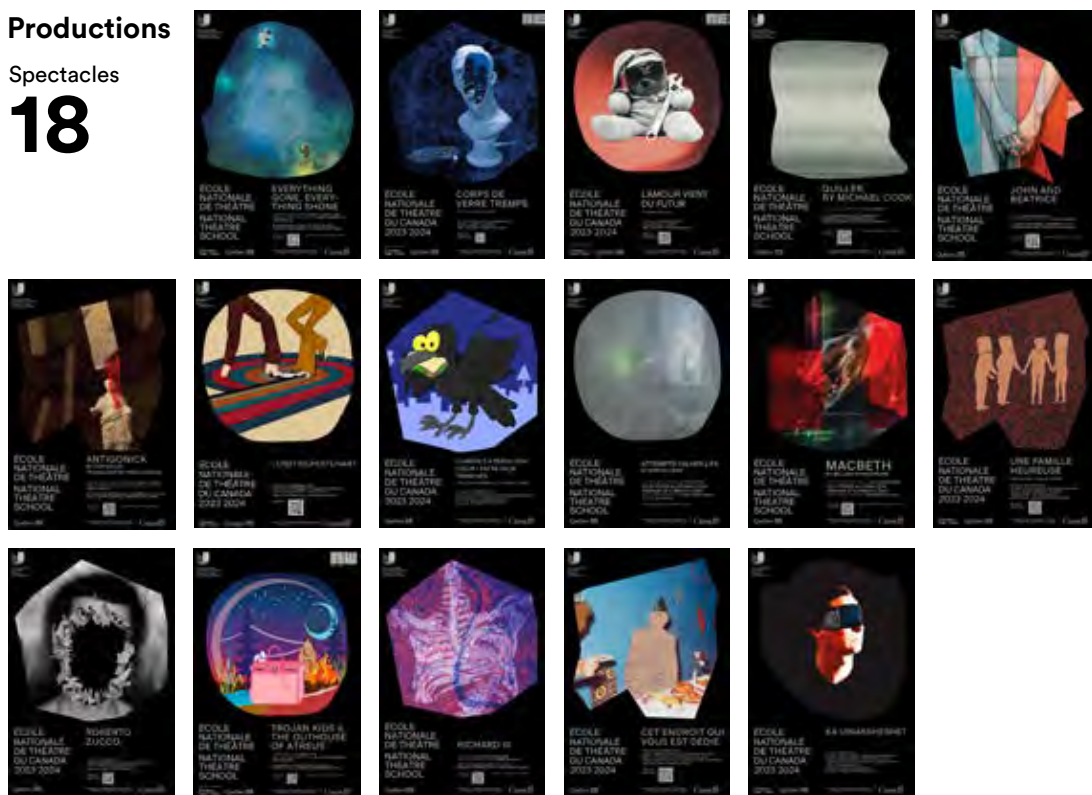
Total

**58**

## Productions

Spectacles

**18**



## Bibliothèque Famille Bleviss

Nombre de visites

**11 665**

Nombre de prêts

**12 256**

Nombre d'usagers

**648**

Acquisitions

**585**

documents achetés  
(66 % français, 33 % anglais)

**218**

documents donnés  
(50 % français, 50 % anglais)

**803**

Total de documents ajoutés  
à la collection

# NOS RÉSEAUX SOCIAUX



**14 440**

abonné.e.s

**159**

publications et

**16**

réactions en moyenne  
par publication

**590 849**

personnes qui ont vu  
notre contenu



**4 998**

abonné.e.s

**43**

publications et

**283**

Stories

**241 773**

personnes qui ont vu  
notre contenu



**2 555**

abonné.e.s

**2 627**

vues de la page

**1 064**

visites uniques



**148**

infolettres

**167 704**

courriels envoyés

**48 %**

taux d'ouverture  
moyen



**32 021**

visites uniques

**148 657**

pages vues

**14 524**

visites FR

**7 327**

visites EN

# MESSAGE DU CERCLE CONSULTATIF AUTOCHTONE

L'École nationale de théâtre du Canada (ÉNT) est fière de présenter le rapport 2023-2024 du Cercle consultatif autochtone (CCA), qui met en relief les progrès sensibles vers l'inclusivité et la représentation des Autochtones dans les arts.

## Cités autochtones auprès du CNA

En partenariat avec le Centre national des Arts et l'ÉNT, le CNA a soutenu quatre artistes autochtones locaux dans leur démarche de création de contenu sonore et vidéo. Ces œuvres sont maintenant affichées sur le site Web du Centre national des Arts et l'ÉNT peut les utiliser à l'appui de ses futures activités de promotion.

## Sensibilisation communautaire

Le CNA a accordé la priorité à la sensibilisation, en collaborant avec un large éventail d'artistes autochtones à l'échelle nationale. En donnant un écho aux voix des collectivités d'expression française et d'expression anglaise, le CNA incarne le principe de la prise de décision collective, tout en veillant à ce que les initiatives reflètent les besoins de la communauté autochtone dans son ensemble.

## Programmation autochtone

L'ÉNT continue d'étendre son catalogue de pièces d'auteurs autochtones, en ayant pour objectif de créer une base de données interrogeable de plus de 500 œuvres d'ici 2026. Cette ressource rendra la formation plus accessible pour les établissements et les organismes théâtraux.

## Participation et mentorat des étudiant.e.s

Dans le cadre de réunions régulières, les étudiant.e.s autochtones ont été mis en contact avec des vétérans de l'industrie tels que Gary Farmer et Michelle Thrush. Les possibilités de mentorat ont favorisé la croissance personnelle et l'appui adapté sur mesure aux expériences des Autochtones.

## Ateliers de pratique artistique traditionnelle autochtone

Le CCA a organisé des ateliers avec la troupe de danse Damelahamid et il a facilité la participation aux exercices généraux, ce qui a permis aux étudiant.e.s et à la faculté d'approfondir leur compréhension de l'histoire et de la culture des Autochtones. Le CCA a accueilli son troisième groupe de discussion virtuel, qui est offert aux étudiant.e.s et au grand public. Cette année, le groupe de discussion avait pour thème la conception chez les Autochtones.



## Admissions et recrutement

Des recherches intensives ont permis de lancer l'élaboration d'une procédure d'admission et d'un manuel pratique à l'intention des étudiant.e.s autochtones, ce qui renforcera le soutien des futurs étudiant.e.s autochtones.

## Aîné en résidence

L'ajout de l'Aîné Kevin Deer, de Kahnawá:ke, marque un point tournant dans l'intégration de la gouvernance autochtone à l'ÉNT. Kevin a apporté du soutien aux étudiant.e.s autochtones et il continuera à guider l'administration de manière à intégrer la gouvernance autochtone à ses pratiques.

En dernier lieu, les membres du Cercle ont appuyé la création d'un nouveau poste à l'école, celui de Directeur ou Directrice des perspectives autochtones, ce qui a mené à l'embauche de Katey Wattam en avril. En participant activement au processus d'embauche et à une série de discussions stratégiques tout au long de l'année scolaire, le CCA s'est engagé à favoriser la mise en place d'un environnement inclusif, qui rend hommage à la culture et aux talents artistiques des Autochtones, tout en intégrant des perspectives autochtones au cœur de l'ÉNT.

## — LE CERCLE CONSULTATIF AUTOCHTONE DE L'ÉCOLE NATIONALE DE THÉÂTRE



## MEMBRES DU CERCLE



Jani Lauzon  
Présidente du Cercle  
consultatif autochtone



Soleil Launière



Barry Bilinsky



Jimmy Blais



Rebecca Cuddy



Emilie Monnet



Sylvia Cloutier



Simon Riverin

La direction de l'École remercie chaleureusement Jani Lauzon pour les trois années qu'elle a investies dans la création et le développement du Cercle consultatif autochtone. Ce Cercle, qui est devenu un pilier de notre établissement, n'existerait pas sans son dévouement et sa patience.

# INITIATIVES COMMUNAUTAIRES

## COURS PUBLICS

L'année 2023-2024 a été marquée par une forte expansion de l'offre de cours publics de l'École nationale de théâtre du Canada. En réponse à une demande croissante, l'institution a eu le plaisir d'inaugurer une nouvelle session printanière, complétant ainsi sa programmation annuelle.

Cette initiative a rencontré un vif succès, témoignant de l'engouement constant du public pour le théâtre et de la capacité de l'École à répondre aux aspirations de ses participants. Les inscriptions ont connu une hausse notable, avec plus de 500 personnes, ce qui montre que la possibilité de s'initier ou de perfectionner ses talents tout au long de l'année est grandement appréciée.

Les cours publics continuent de jouer un rôle essentiel dans la démocratisation du théâtre et la promotion de la créativité chez les personnes de tous âges. Les retours positifs des participants soulignent l'atmosphère stimulante et bienveillante qui règne au sein des cours, ainsi que la qualité de l'enseignement dispensé par les artistes-enseignants.

## DRAMAFEST

Lors de l'édition 2023-2024 du Dramafest, l'École nationale de théâtre du Canada a fait découvrir les bienfaits du théâtre à plus de 6 600 jeunes de 350 écoles à travers le Canada. L'un des défis majeurs a été de consolider la structure du festival et de réengager certaines écoles, dont le bon déroulement repose sur la participation de bénévoles et d'enseignants passionnés. Le départ à la retraite de certains protagonistes clés et les changements stratégiques au sein des commissions scolaires ont amené plusieurs réajustements, mais cela a permis de réitérer l'importance de ce festival pour la jeunesse. Parmi les réussites figure le programme pilote de soutien dramaturgique, qui aide les jeunes à écrire leur propre pièce et à faire entendre leur voix. Les valeurs et convictions des jeunes d'aujourd'hui se sont exprimées autour des thèmes de la santé mentale, de l'expérience des familles immigrées et de la vie dans

le système d'aide sociale à l'enfance. Félicitations à toutes les personnes participantes, et surtout, aux bénévoles qui donnent de leur temps et de leur énergie pour célébrer le théâtre, l'engagement des jeunes et de leur communauté.

Le DramaFest est présenté par : **Banque Scotia.**

## PESSAMIT

Depuis sa fondation en 1960, l'accessibilité du théâtre est au centre de la mission de l'ÉNT. En créant des liens durables avec les communautés canadiennes, l'École fait découvrir le théâtre à celles et ceux qui n'y ont pas accès, en plus de créer des espaces de dialogue où les artistes de tous les niveaux se rassemblent. En 2023-2024, l'École a poursuivi des projets inspirants et fédérateurs pour toute la communauté. Parmi ceux-ci, citons un projet de théâtre jeunesse à Pessamit, sur la Côte-Nord. Au fil de divers ateliers, où la découverte de leur culture et de leur langue est mise à l'honneur, les jeunes ont monté une pièce de théâtre, qui a ensuite été présentée à leur communauté. Soutenue par la médiation culturelle inspirante de Myriam Fugère et l'expérience et la sagesse de l'artiste Philibert Rousselot, la troupe Shapelitakuan (C'est l'fun! en Innu-aimun) a ravi petit.e.s et grand.e.s.

L'ÉNT également débuté une collaboration aussi enrichissante pour ses élèves que pour quelques jeunes de l'École Henri-Bourrassa à Montréal-Nord, qui ont été initiés au travail de scénographie dans le cadre d'un projet de maquette. Accompagné.e.s par les élèves du programme de scénographie de l'ÉNT, ils ont ensuite exposé leurs œuvres à la Maison culturelle et communautaire de Montréal-Nord.

Enfin, cette année, le programme de fonds TEC de l'École a permis à ses élèves et aux récents diplômés de réaliser une dizaine de projets à forte répercussion sociale partout au Canada.

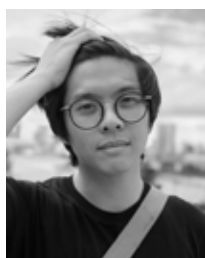
Le projet de théâtre à Pessamit a pu voir le jour grâce au soutien d'Alberta G. Cefis et du Secrétariat aux relations avec les Premières Nations et les Inuit.



# RÉSIDENCES ARTISTIQUES



Jasmine Chen



Milton Lim

## RÉSIDENCES EN LEADERSHIP ARTISTIQUE

La résidence vise à la préparation de leaders émergent.e.s aux défis actuels et futurs, en leur transmettant des savoirs sur différents enjeux, en facilitant le réseautage et le transfert de connaissances et en participant à cet esprit de collégialité qui favorise l'émulation.

### Une cohorte axée sur le co-développement

Au cours de la résidence 2024, les participant.e.s ont pu profiter de quatre sessions d'ateliers thématiques, chacune comprenant des rencontres avec des professionnel.les du secteur culturel. Ils et elles ont notamment rencontré David Laferrière et Mélissa Pietracupa sur le thème de la diffusion des spectacles, Nathalie McNeil et Tania Kontoyanni sur les politiques culturelles publiques, l'équipe d'Écoscéno sur les enjeux de l'écoresponsabilité et Jean-Benoit Rousseau sur les défis de gestion. Il y a eu deux voyages à Québec et à Ottawa, qui leur ont permis de rencontrer les équipes du Diamant, des services culturels de la ville de Québec, du Centre national des Arts, de la Nouvelle Scène Gilles Desjardins et de la Galerie d'art de l'Université du Québec en Outaouais.

Merci aux résident.e.s Laurence Rajotte-Soucy (Rugicomm), Alexandre Piché (Théâtre de la LNI), Annie-Claude Geoffroy (La danse sur les routes), Émile B. Lafortune (Autres formes) and Rosie Belley (Théâtre de la Bordée).

### Jasmine Chen et Milton Lim

Les résidences en leadership de la section anglaise ont permis à deux artistes de réaliser des stages nationaux et internationaux, de parfaire leurs compétences et d'explorer de nouveaux horizons.

Milton Lim a séjourné à Paris où il a rencontré des responsables d'organisations liées à l'art et à la culture, aux nouvelles technologies et aux politiques relatives à la culture numérique. Une partie importante de ce stage s'est déroulée au sein de la délégation permanente du Canada auprès de l'UNESCO, ainsi qu'en liaison avec le bureau des sites du patrimoine mondial, l'*International Theatre Institute* et le *Free Software Directory*.

Jasmine Chen est retournée à New York pour travailler avec *The Public* et a eu la chance d'observer la production itinérante de *Mobile Unit*. Elle a également travaillé avec Arktype, un important centre multiculturel de développement de nouvelles œuvres d'avant-garde axé sur la communauté théâtrale locale et internationale.

Les résidences en leadership artistique ont été rendues possibles grâce à Power Corporation du Canada.



Alexandre Piché



Laurence Rajotte-Soucy



Annie-Claude Geoffroy



Émile B. Lafortune



Rosie Belley



## ARTISTES AUTOCHTONES EN RÉSIDENCE

L'ÉNT offre un programme de formation de deux ans à l'intention des artistes autochtones qui travaillent dans leur domaine artistique ou culturel respectif depuis un certain nombre d'années, et qui souhaitent évoluer en tant que créateurs de théâtre. Ce programme de formation flexible laisse aux artistes la possibilité de concevoir leur propre parcours de formation à l'ÉNT. Ce programme est rendu possible grâce au Conseil des arts de Montréal et à la Fondation Cole.

### Barry Bilinsky

La résidence artistique de Barry Bilinsky à l'École nationale de théâtre du Canada pour l'année 2023-2024 a été marquée par d'importantes contributions à l'écriture de pièces et au développement artistique. Sous la direction d'instructeur.rice.s éminent.e.s tel.le.s qu'Andrea Romaldi, Nick Carpenter, Dean Fleming, Eric Mica Holmes et Bobby Theodore, il a participé à des programmes allant de groupes de lecture de pièces à des stratégies créatives. Pendant cette période, Barry a fait avancer trois projets d'écriture majeurs amorcés lors de sa première année à l'ÉNT.

Au-delà de l'ÉNT, l'engagement de Barry s'est étendu à des projets externes dont les répercussions sont considérables. Sa collaboration avec Monique Mojica sur une pièce de théâtre à Peterborough, en Ontario, illustre son engagement à promouvoir les récits autochtones au-delà des cadres institutionnels traditionnels. Son engagement dans le projet «*Immersive Wilderness*» pour la série Alpha de FOLDA, soutenue par la bourse Théâtre et engagement communautaire de l'ÉNT, souligne aussi son rôle dans la promotion d'expressions théâtrales innovantes.

### Simon Riverin

Simon Riverin a consacré sa dernière année de résidence à la création de «*Ka Uinaksheshet*». Le spectacle a été joué à guichet fermé à trois reprises, attirant un total de 120 spectateurs du 16 au 18 mai 2024. L'idée de *Ka Uinaksheshet* était au départ de créer une pièce sonore immersive.

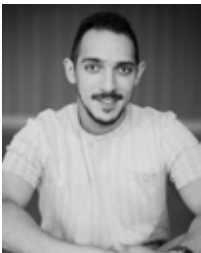
Ce n'est que lorsqu'on lui a demandé : «*Oui, mais tu veux parler de quoi?*» que l'idée de s'aventurer dans le milieu des pensionnats autochtones a pris forme. Simon a bénéficié d'un soutien professionnel tout au long du processus de création et de production, notamment avec des conseillers artistiques, du soutien pour la création des décors, la participation d'interprètes professionnels, la mise en scène, la conception sonore et la conception de costumes. Sa contribution importante à l'École, par sa relation de proximité avec les élèves des différents programmes, a été d'une richesse inestimable.



Barry Bilinsky



Simon Riverin



**Ziad Ek**  
Résidence indépendante  
volet Interprétation



**Sylvain Paré**  
Résidence indépendante  
volet Mise en scène



**Margarita Herrera Dominguez**  
Résidence indépendante  
volet Mise en scène



**Timon Vandroux**  
Résidence indépendante  
volet Création et production



**Vanessa Sears**  
Independent Study associé  
au programme Directing



**Jessica Campbell-Maracle**  
New Pathways - Production  
Design and Technical Arts

## RÉSIDENCES INDÉPENDANTES

Le programme de Résidence indépendante offre à des artistes professionnel.le.s une chance unique de formation. Cette résidence d'un an met à leur disposition de multiples ressources, de l'expertise et un espace de recherche et de liberté afin d'approfondir leur pratique. Fondé sur l'une des cinq disciplines théâtrales de l'École (Création et production, Écriture dramatique, Scénographie, Interprétation et Mise en scène), le contenu de la résidence est conçu par l'artiste et la direction du programme choisi.

Nous avons eu le plaisir d'accueillir Ziad Ek (volet Interprétation), Margarita Herrera Dominguez (volet Mise en scène), Sylvain Paré (volet Mise en scène) et Timon Vandroux (volet Création et production).

Dans la section anglaise, dans le programme d'Independent Study associé au programme de Directing, Vanessa Sears s'est rendue à Ottawa pour participer à des conversations sur le leadership avec Nina Lee Aquino, directrice artistique du Théâtre anglais du Centre national des Arts. Elle est revenue à Montréal pour une résidence intensive de mise en scène de deux semaines (du 29 janvier au 10 février 2024).

## NEW PATHWAYS

Les barrières à l'accès à la formation théâtrale professionnelle sont multiples et complexes. Des facteurs tels que l'origine ethnique, le statut socioéconomique et la localisation géographique peuvent limiter les opportunités pour certains artistes. Consciente de ces enjeux, l'École s'est engagée à diversifier sa communauté étudiante et à offrir un accès équitable à tous les talents, peu importe leur origine.

En créant *New Pathways*, le programme actuel pour les artistes autochtones poursuivant des études en Design de Production et Arts Techniques à l'ÉNT, l'École innove en matière de recrutement en offrant une nouvelle voie d'accès à la formation pour les artistes issu.e.s de communautés traditionnellement sous-représentées.

Cette année, la résidente est Jessica Campbell-Maracle, une artiste de théâtre d'ascendance Kanien'kehá et coloniale originaire de Toronto.

*New Pathways* fait partie du Programme accessibilité et inclusivité (PAI), commandité par :





# STRUCTURE DE FINANCEMENT DE L'ÉNT ET DÉFIS FINANCIERS EN COURS ET À VENIR

L'ÉNT termine son exercice annuel 2023-2024 avec un excédent net de 388 000 dollars, et sa situation financière globale demeure solide. Le bilan est stable à 58,3 millions de dollars : l'ÉNT n'est virtuellement pas endettée ; son actif immobilisé est essentiellement réparti entre deux sites, le 5030, rue Saint-Denis et le Monument-National, et il est estimé à 21 millions de dollars, alors que la valeur globale de ses fonds dotés et affectés a augmenté de plus de 2 millions de dollars durant l'exercice et s'élève à 28 millions de dollars en fin d'année.

Cependant, l'ÉNT fait face à des défis financiers sans précédent.

Les subventions gouvernementales ne sont pas indexées et diminuent de façon constante. Les dons affectés au fonctionnement sont en nette diminution en valeur absolue. Les revenus tirés de la location de salles au Monument-National ont également accusé une diminution marquée cette année. Seuls les revenus provenant des cours publics sont en progression significative cette année.

L'ÉNT présente un déficit de son fonds d'administration générale de plus de 1 million de dollars à la fin de l'exercice 2023-2024, et ce, pour une troisième année consécutive.

Durant l'année écoulée, l'ÉNT s'est adaptée à la réduction significative de ses revenus en révisant à la baisse toutes les dépenses qui ne relèvent pas strictement de sa mission pédagogique. L'objectif de cet exercice étant de ramener les dépenses de l'École à un niveau soutenable tout en maintenant la qualité exceptionnelle de la formation offerte par l'ÉNT à ses élèves.

Un exercice stratégique a également été lancé qui vise à doter l'École d'un plan qui lui permettra notamment de développer de nouvelles sources de revenus autonomes centrées sur sa mission de formation tout en maintenant son niveau d'excellence.

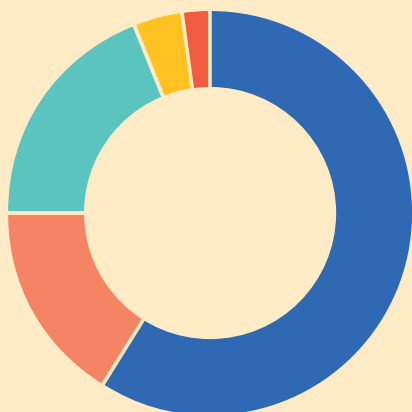
L'ÉNT a donc fait le choix de centrer son activité sur le cœur de sa mission fondatrice tout en adoptant les moyens nécessaires afin de la poursuivre d'une façon efficiente, contemporaine et durable.

— **MIKAËLLE MONFORT**  
Cheffe de la direction des finances/TI

# APERÇU FINANCIER DES OPÉRATIONS 2024

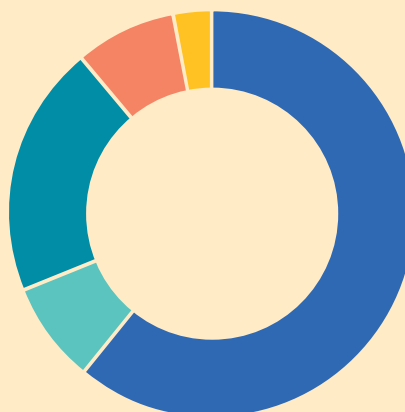
Pour l'exercice terminé le 31 juillet 2024

## D'OÙ PROVIENT L'ARGENT ?



- 59 %** ● Subventions
- 16 %** ● Dons des particuliers et commandites
- 19 %** ● Revenus autonomes
  - Mission d'enseignement - Frais de scolarité
  - Location de salles de théâtre et vente de biens et services
  - Revenus nets de placements
- 4 %** ● Fondations communautaires
- 2 %** ● Revenus nets de placements

## OÙ VA L'ARGENT ?



- Dépenses liées aux missions**
- 61 %** ● Enseignement et formations
- 8 %** ● Arts et innovations sociales } **69 %**
- Autres dépenses**
- 20 %** ● Frais d'exploitation
- 8 %** ● Frais de collecte de fonds et de communication
- 3 %** ● Dépenses liées aux activités commerciales

# DÉVELOPPEMENT PHILANTHROPIQUE

Cette année 2023-2024 a été marquée par la consolidation et l'approfondissement des relations avec nos partenaires financiers du milieu de l'éducation et du théâtre ainsi que par la recherche de nouveaux partenaires locaux et pancanadiens. Alors que le contexte économique est peu favorable pour le milieu culturel, l'École a entrepris d'engager davantage les communautés qu'elle touche directement afin de les rassembler autour de sa mission de formation et d'accessibilité. Ainsi, une campagne annuelle mettant en valeur l'impact de l'École sur sa communauté étudiante et théâtrale a été créée et mise de l'avant auprès de l'entourage de l'École, composé des diplômé.e.s, des spectateur.rice.s, des artistes et des partenaires. Une campagne interne a aussi été mise sur pied afin de rassembler des fonds, des denrées et des bénévoles autour de la cause de la sécurité alimentaire dans l'École. Un généreux membre du CA ayant choisi de doubler le montant récolté lors de la campagne interne, celle-ci a permis d'amasser près de 12 000 dollars auprès des employé.e.s et des enseignant.e.s., en plus de contribuer à la culture philanthropique de l'ÉNT.

Que ce soit pour offrir des bourses aux élèves, permettre des voyages et des échanges étudiants, accueillir des invité.e.s exceptionnel.le.s ou financer des programmes spécifiques, les fonds dotés créés par les donateur.rice.s depuis plus de 30 ans ont permis d'assurer la continuité des activités au cœur de la mission de l'École dans cet environnement mouvementé.

Afin de souligner l'importance de nos partenaires et de nos diplômé.e.s et de reconnaître leur soutien, deux cocktails avant spectacles, parrainés par Jarislowsky Fraser, ont été organisés. En compagnie des metteur.euse.s en scène des spectacles *Macbeth* et *Cet endroit qui vous est dédié*, plus de 80 proches de l'ÉNT ont pu constater l'impact qu'a l'École sur ses élèves. Des événements similaires seront prévus à Montréal et dans d'autres régions canadiennes dans les prochaines années afin d'aller à la rencontre de tou.te.s!

En plus de grands partenariats renouvelés, l'ÉNT a eu la chance de compter sur la présence de nouveaux partenaires tels qu'Ivanhoé Cambridge, Letko Brosseau et associés inc. et Jarislowsky Fraser. L'ÉNT a également eu la chance de compter sur un don exceptionnel d'équipement technique d'HQ Audio, au Monument-National, qui aide à actualiser et à perfectionner le matériel servant à la formation des élèves.

Le comité de développement composé de membres du CA s'est aussi mobilisé pour soutenir l'ÉNT dans le développement de partenaires provinciaux. Grâce à ces partenaires, l'École a pu avoir des conversations enrichissantes qui mèneront à la pérennité des activités communautaires et éducatives dans les différentes communautés canadiennes.

Enfin, en prévision d'une campagne de financement majeure, l'ÉNT a poursuivi ses efforts pour la sensibilisation des grands partenaires publics et privés au sujet des rénovations au Monument-National. Le personnel de l'École est fier de constater que l'histoire du bâtiment et son lien avec la relève théâtrale bénéficient d'une place spéciale dans le cœur des diplômé.e.s, des montréalais.es et des amoureux.euses du patrimoine.

# IMMOBILISATIONS

L'ÉNT possède deux pavillons. Le pavillon Michel et Suria Saint-Denis, construit en 1929 et abritant à l'origine un tribunal pour adolescents, a été reconverti en campus au début des années 1970. Ce bâtiment, témoin architectural important de la Ville de Montréal, nécessite un entretien constant; de même, une mise à niveau de plusieurs équipements sera essentielle dans les années à venir. Le pavillon Monument-National, situé sur le boulevard Saint-Laurent, a quant à lui été inauguré en 1893 et est la propriété de l'ÉNT depuis 1971. Ce bâtiment sert à dispenser des cours dans le cadre de plusieurs des programmes professionnels de l'École et accueille les productions étudiantes des finissant.e.s ainsi que de nombreux événements externes. Bien que l'édifice ait subi une première rénovation en 1993, l'ÉNT devra bientôt procéder à des travaux d'envergure afin de requalifier certains espaces, de rénover la façade pour laquelle des interventions devront avoir lieu à très court terme, et d'actualiser l'équipement utilisé pour la formation des élèves au cours des 30 dernières années.



Pour mener à terme ces projets majeurs d'immobilisations, l'ÉNT peut compter sur un comité à l'interne afin de coordonner les diverses demandes de financement, tant privées que publiques, tout en assurant la gestion des phases de travaux à venir. Cette année, l'ÉNT a progressé significativement dans les travaux urgents pour le Monument-National, notamment en procédant au remplacement de l'équipement non structurel qui devait être mis à jour.

Bientôt, l'ÉNT entreprendra la seconde étape de la rénovation, d'après les besoins de l'École et du milieu artistique montréalais.



# DES PARTENAIRES AU SERVICE DES ARTS VIVANTS

PARTENAIRES PRIVÉS DE PLUS DE 20 000 \$ PAR ANNÉE. PRÉSENTÉS PAR ORDRE ALPHABÉTIQUE

## BANQUE SCOTIA

La Banque Scotia présente le DramaFest, un festival de théâtre qui encourage la collaboration et le leadership des jeunes dans un environnement d'équité, de sécurité et de découverte. Grâce à la générosité de la Banque Scotia, le DramaFest rejoint des milliers de jeunes à travers les grands centres et les régions du Canada, qui y trouvent une communauté et un moyen de partager leurs histoires. L'engagement financier de la Banque Scotia sur trois ans permet à l'ÉNT de renforcer et de diffuser la pratique du théâtre au sein des écoles secondaires partout au Canada.

## FONDATION COLE

Le programme Résidence autochtone est rendu possible grâce au généreux soutien de la Fondation Cole. Cette année a marqué la fin du parcours de deux artistes accomplis, qui sont sortis de leur zone de confort afin de présenter une nouvelle création. La résidence leur a permis de suivre des cours des différents cursus de l'École et de se concentrer ensuite, accompagnés de mentors, sur la création d'une œuvre théâtrale. La Fondation Cole joue un rôle primordial dans le succès des artistes émergent.e.s.

## FONDATION DE LA FAMILLE SLAIGHT

L'École nationale de théâtre remercie chaleureusement pour son appui financier la Fondation de la famille Slaight, qui a mis sur pied une initiative visant à soutenir la reprise des activités théâtrales à la suite de la pandémie. Ce soutien financier majeur a aidé l'ÉNT à répondre aux besoins du milieu théâtral canadien en offrant aux élèves une formation incomparable en jeu, en mise en scène, en écriture dramatique, en conception et en production ainsi qu'en scénographie. Ce don exceptionnel, généreusement offert par Gary Slaight, aura soutenu la relance postpandémique de l'ÉNT dans un contexte économique et social difficile.

## FONDATION RBC

C'est avec une grande fierté que l'ÉNT peut compter sur l'appui indéfectible de la Fondation RBC, qui contribue généreusement au succès des programmes de formation professionnelle et l'ensemble des résidences artistiques. Grâce au projet Artistes émergents RBC, les élèves bénéficient d'une formation incomparable dans tous les métiers du théâtre et profitent de chaque expérience comme d'un tremplin vers le monde professionnel. Cette année encore, plus de 43 élèves ont terminé leur parcours avec tous les outils et les contacts en main pour débiter une carrière florissante.

## GROUPE BANQUE TD

Depuis 2022, TD soutient généreusement le Programme accessibilité et inclusivité (PAI) composé de deux initiatives majeures de l'ÉNT: le Stage Découverte(s) et New Pathways. Grâce à la plateforme d'entreprises citoyennes La Promesse TD Prêts à agir, l'École a pu mettre en œuvre ces initiatives qui offrent à tou.te.s les Canadien.ne.s des chances égales de poursuivre une formation en arts. L'ÉNT partage l'objectif de briser le cycle d'exclusion des PANDC (personnes autochtones, noires et de couleur) parmi les jeunes artistes et de favoriser leur participation aux métiers du théâtre en créant des voies d'entrée alternatives aux différentes formations.



## HQ AUDIO

En 2023-2024, l'École nationale de théâtre a pu bénéficier d'un don exceptionnel de matériel d'éclairage comprenant majoritairement différents types de projecteurs pour le Monument-National. Cet équipement a servi à bonifier le matériel disponible et à offrir une formation et des possibilités de conception toujours plus complètes et en profondeur aux élèves. Ce matériel est également mis à la disposition des partenaires culturels de l'ÉNT lors de la location des salles. Ce soutien vient donc contribuer à la vitalité de l'École, mais aussi à celle de toute la communauté artistique montréalaise.

## HYDRO-QUÉBEC

Le fidèle soutien d'Hydro-Québec permet à l'École de présenter le festival Nouvelles Écritures en plus d'assurer la réalisation de nombreuses productions au Studio Hydro-Québec du Monument-National. Cette salle multifonctionnelle, grandement appréciée pour sa polyvalence, aura accueilli au cours de la dernière année une dizaine de productions de l'ÉNT, en plus de productions artistiques de partenaires culturels. Quant au festival, il captive toujours les spectateur.rice.s avec la présentation de pièces de théâtre inédites de notre programmation. Cette année : *L'amour vient du futur*, de Pierre Berlioux, et *Corps de verre trempé*, de Julie-Claude Charlebois.

## IVANHOÉ CAMBRIDGE

Au centre des activités de l'ÉNT et du Quartier des spectacles, le Monument-National est un immeuble mythique patrimonial qui nécessite un entretien constant pour maintenir ses qualités historiques et son accessibilité. Ivanhoé Cambridge a donc confirmé sa participation au projet d'évaluation de la façade du Monument-National afin de planifier les actions à entreprendre pour assurer sa protection et la valorisation de ce joyau du patrimoine montréalais.

## MCLEAN FOUNDATION

Alors que le DramaFest continue de toucher de plus en plus de jeunes canadiens, la fondation McLean maintient son soutien indéfectible à la relève théâtrale et à l'accessibilité de l'art, et ce, depuis 2018. Sa collaboration fait en sorte que les activités telles que les ateliers d'écriture, le mentorat et la présentation de pièces dans le cadre du festival sont de véritables réussites qui contribuent à faire rayonner le talent des jeunes et leurs histoires.

## POWER CORPORATION DU CANADA

L'École reçoit le soutien primordial de Power Corporation du Canada, qui a rendu possible la Résidence en leadership artistique. L'ÉNT est très reconnaissante de cette collaboration, qui lui permet d'offrir des possibilités de mentorat et de réseautage aussi bien aux artistes établi.e.s qu'aux artistes en formation. Sous forme d'ateliers de codéveloppement professionnel et en allant à la rencontre de leaders inspirant.e.s, les résident.e.s ont accès aux outils nécessaires pour devenir la relève dont la communauté théâtrale a tant besoin.

## MERCI À NOS PARTENAIRES PUBLICS!

Canada

Québec



CONSEIL  
DES ARTS  
DE MONTRÉAL

Montréal



Conseil des arts  
du Canada | Canada Council  
for the Arts

# HOMMAGE AUX PARTENAIRES ET DONATEURS

## DONS MAJEURS

### CERCLE DU DIRECTEUR 50 000 \$ et plus

Power Corporation of Canada  
RBC - Artistes émergents  
The Slight Family Foundation

### CERCLE DU DIRECTEUR 25 000 \$ - 49 999 \$

Fondation Cole  
Sharon Molnar  
The Birks Family Foundation

### CERCLE DU DIRECTEUR 10 000 \$ - 24 999 \$

Alberta G. Cefis  
Colin Jackson and Arlene Strom  
Fondation Nicole-Germain  
Ira Gluskin & Maxine Granovsky Gluskin  
Letko Brosseau et Associés inc  
The McLean Foundation

### CERCLE DES VISIONNAIRES 5 000 \$ - 9 999 \$

Gil Desautels  
Gideon Arthurs & Erin Shields –  
in memory of Penny Arthurs  
The Norman and Margaret Jewison Charitable  
Foundation  
The Wuchien Michael Than Foundation  
The Zita and Mark Bernstein Family Foundation

## DONS ANNUELS

### CERCLE DES MÉCÈNES 2 500 \$ - 4 999 \$

IODE Canada  
The Chawkers Foundation  
Fanny Pagé  
Maxime Gagné  
Monty Schnieder  
Robert Sherrin

### CERCLE DES PHILANTHROPES 1 000 \$ - 2 499 \$

Evelyn Piush  
The Hay Foundation  
Kathryn and Brian Brownlie  
Lucien Forget  
Mazen Shakeel  
Nancy Morrison  
Nouveau Monde Graphite  
Stephanie & Mr. Darren Sutherland  
Teresa Marques

### CERCLE DES BIENFAITEURS 500 \$ - 999 \$

Bruce Blakemore  
Eleanore Romanow  
Guy Simard  
J. Edward Johnson & Sharon Vance  
Majumdar Bidyut K.  
Stephen Thomson and Lauren Maykut Thomson  
William Millerd C.M., O.B.C.  
Yvon Turcot

## **CERCLE DES AMIS 100 \$ - 499 \$**

A. Chauvin  
Adèle Lacas  
Alain Zouvi  
Andrée McNamara Tait  
Antonia Bozic  
Baudouin Nizet  
Catherine Florent  
Dr. Robert Walter & Dr. Jill Calder  
Eric Dubreuil  
Etienne Bailly  
Heather Hume and Hugh Cameron  
Heather Redfern  
James Stuart  
Jean-Sébastien Bélanger  
John & Anne Van Burek  
Ken Saunders  
Kimberly  
Luc Guérin  
Luc Pelletier  
Luc-Olivier Boutet  
Marie-Hélène Thibault  
Marissa Nuss  
Maya Ishiura  
Michael Joy  
Mikaelle Monfort  
Monique Lefèbvre  
Nathalie Petit  
Patrice Landry  
Paul Coté  
Peter Payan  
Robin Berlyn  
Sean Caragata  
Trevor Bishop

UQAM - English Language Students

Valerie Henitiuk  
Vanessa Porteous  
Yves Desjardins

## **DONS PLANIFIÉS**

Succession Normand Chaurette

## **DONS EN NATURE**

HQ Audio  
Julia Lenardon  
Maurice Agnan

## **FONDATIONS COMMUNAUTAIRES**

L'ÉNT est fière de collaborer avec des fondations communautaires de partout au Canada afin d'offrir du soutien financier durable aux projets communautaires et aux bourses aux élèves liés à chaque province.

Community Foundation of Newfoundland and Labrador

Edmonton Community Foundation

Fondation du Grand Montréal

Fondation Québec Philanthrope

South Saskatchewan Community Foundation  
Toronto Foundation

Vancouver Foundation

Winnipeg Foundation

# MEMBRES DU CONSEIL D'ADMINISTRATION



Maxime Gagné



Anne-Marie Ethier



Colin Jackson



Line Beauchamp



Danielle Champagne



Shawn Cohen

## Président

### Maxime Gagné, QC

Associé, Cabinet juridique St. Lawrence S.E.N.C.R.L.

Maxime Gagné est associé fondateur du Cabinet juridique St. Lawrence S.E.N.C.R.L., l'un des principaux cabinets juridiques du Canada dans les domaines du divertissement, de la technologie et de la propriété intellectuelle. Au fil de sa carrière, Maxime s'est bâti une réputation enviable d'avocat accompli et de conseiller d'affaires de confiance. Il a été reconnu par Best Lawyers<sup>MC</sup> comme l'un des avocats les plus respectés dans les secteurs de la technologie et du divertissement au Canada.

## Trésorière

### Anne-Marie Ethier, QC

Associée Audit et certification  
Membre du conseil d'administration Deloitte Canada et Chili

Associée en audit et certification, leader du secteur municipal pour le Québec et la région de la capitale nationale, Deloitte Anne-Marie Ethier, FCPA, FCA, est diplômée de l'Université du Québec à Montréal en sciences comptables et elle est membre de l'Ordre des comptables professionnels agréés du Québec (OCPAQ). En mars 2014, elle s'est vu décerner le titre de Fellow de l'OCPAQ, titre visant à reconnaître solennellement le mérite des membres qui se sont dévoués de façon exceptionnelle à la profession ou qui se sont illustrés dans leur carrière ou dans la société par des réalisations dont le rayonnement a rejailli sur la profession.

## Secrétaire

### Colin Jackson, AB

Fondateur, Prairie Theatre Exchange

Colin Jackson est actuellement co-président du projet de narration civique *Calgary on Purpose*, chercheur principal au Graduate College de l'Université de Calgary, secrétaire du conseil d'administration de l'École nationale de théâtre du Canada et membre du New American Council for Art and Design de l'Arizona State University. Titulaire d'un baccalauréat de l'Université du Manitoba et d'une maîtrise en administration publique de l'Université Harvard, Colin Jackson est membre de la Royal Society of Arts et récipiendaire de la Médaille du jubilé de la Reine et d'un prix du Conseil des Arts du Canada. Le Colin Jackson Theatre de Winnipeg porte son nom.

## Line Beauchamp, QC

Conseillère stratégique

Line Beauchamp est conseillère stratégique. Au cours d'une carrière politique qui l'a menée à l'Assemblée nationale du Québec, elle a occupé les postes de ministre de la Culture et des Communications (2003-2007), de ministre du Développement durable, de l'Environnement et des Parcs (2007-2010) et de ministre de l'Éducation (2010-2012). Elle a aussi été diplomate, ayant été représentante du Québec au sein de la Délégation permanente du Canada auprès de l'UNESCO (2014-2016) et déléguée générale du Québec en France (2016-2019).

## Danielle Champagne, QC

Stratège en Gestion philanthropique et en Communications  
et Marketing culturel

Forte d'une expérience de près de 30 ans dans le milieu culturel, Danielle a fait partie de l'équipe de direction du Musée des beaux-arts de Montréal pendant 21 ans à titre de Directrice générale de sa Fondation pendant neuf ans et comme Directrice des Communications pendant 12 ans. Elle a auparavant dirigé le Service des communications et du marketing de la Société de la Place des Arts pendant huit ans. Outre ses expériences auprès du milieu culturel, elle a aussi œuvré dans le milieu des affaires toujours en Communications et marketing (Rogers Communications, Deloitte, Martin International).

## Shawn Cohen, ON

Directeur institutionnel, Schrodgers

Établi à Toronto, Shawn Cohen a rejoint en 2018 les rangs du groupe Schrodgers, au sein duquel il occupe le poste de directeur, Développement des affaires institutionnelles. Il s'occupe notamment du développement des affaires et de la gestion des relations de diverses institutions canadiennes – plateformes, régimes de retraite, fondations, fonds de dotation – et de consultants canadiens.



Ira Gluskin



Teresa Marques



Marie-Christine Morin



Nandini Mulliah



Heather Redfern



Mazen Shakeel

### **Ira Gluskin, ON**

Directeur en gestion d'actifs, Irager + Associates Inc

Ira Gluskin est le directeur des investissements d'Irager + Associates Inc, un bureau familial, qui supervise la stratégie et les investissements. M. Gluskin est le cofondateur de Gluskin Sheff + Associates Inc, l'une des plus importantes sociétés de gestion de patrimoine au Canada. Avant de cofonder Gluskin Sheff, M. Gluskin a travaillé dans le secteur des investissements pendant 20 ans. Il a reçu un doctorat honorifique en droit de l'Université Wilfred Laurier en 2019 et un doctorat honorifique en droit, *honoris causa*, de l'Université de Toronto en juin 2022.

### **Teresa Marques, ON**

Présidente et directrice générale de la Fondation Rideau Hall

Teresa Marques a fait sa marque comme cadre supérieure, comme leader d'opinion et comme éducatrice dans le secteur des organismes sans but lucratif. Elle dirige la Fondation Rideau Hall, organisme de bienfaisance indépendant créé par le très honorable David Johnston. À Toronto et à Ottawa, elle a dirigé de nombreuses équipes de développement dans les secteurs des soins de santé et de l'enseignement postsecondaire. Conférencière publique très sollicitée, elle est souvent invitée par les médias à s'exprimer sur la philanthropie canadienne, les tendances en matière de dons de bienfaisance et la gestion des organismes sans but lucratif.

### **Marie-Christine Morin, ON**

Directrice générale, Fédération culturelle canadienne-française (FCCF)

Depuis près de 25 ans, Marie-Christine Morin se consacre à la gestion des organisations, ainsi qu'au développement de politiques publiques et de projets innovants. Elle s'est jointe à la Fédération culturelle canadienne-française (FCCF) à titre de directrice générale en 2018. Elle fait partie de divers conseils d'administration, dont ceux de la Fédération des communautés francophones et acadienne du Canada (FCFA) et de la Coalition pour la diversité des expressions culturelles (CDEC). Elle est membre de plusieurs comités consultatifs, dont l'un qui regroupe des institutions telles que Patrimoine canadien, le Conseil des arts du Canada, le Centre national des Arts (CNA) et la Société Radio-Canada.

### **Nandini Mulliah, ON**

Directrice financière EdCan, AON Canada

Nandini Mulliah est une cadre chevronnée cumulant plus de 18 années d'expérience dans le milieu des affaires. Reconnue comme une leader de confiance, elle applique une approche collaborative à la résolution de problèmes et à la gestion du risque afin d'assurer la croissance et le développement de nouvelles activités. Épaulant divers intervenants des milieux financiers privés et publics, elle se concentre sur la planification et l'analyse financières pour soutenir les décisions stratégiques dans des milieux complexes et dynamiques. Mme Mulliah s'est aussi distinguée en apportant des améliorations organisationnelles qui permettent une meilleure responsabilité, viabilité et transparence, en faisant du secteur financier un pilier stratégique.

### **Heather Redfern, ON**

Directrice exécutive, The Cultch

Heather Redfern, diplômée de l'ÉNT en scénographie, est directrice générale du Vancouver East Cultural Centre (« The Cultch »). Elle organise un programme de présentations en direct et numérique ainsi qu'un vaste programme d'engagement communautaire. Passionnée par la création de nouvelles formes d'art, elle s'intéresse à la constitution d'équipes créatives, prêtes à sortir de leur zone de confort. Heather Redfern a reçu le prix Business and the Arts de la ville d'Edmonton pour l'excellence dans la gestion des arts, le prix Mallory Gilbert pour son leadership durable et créatif dans le domaine du théâtre canadien et le Prix de représentation et d'inclusion Vancouver Now avec *The Cultch*.

### **Mazen Shakeel, FCIA, FSA, ON**

Directeur principal, consultation en investissement, ECKLER

Mazen Shakeel est un partenaire et un chef des services professionnels pour l'entreprise de placement TELUS Santé au Canada. Il possède près de 35 ans d'expérience dans l'industrie des services-conseils en matière de régimes de retraite et d'investissements. Son expérience d'actuaire en pension de retraite lui donne une compréhension unique des enjeux liés aux investissements auxquels sont confrontés les promoteurs. Il a déjà été membre du Comité de politiques nationales de l'ACARR, de la Commission de pratique en régimes de retraite de l'ICA et de l'Association canadienne des gestionnaires de caisses de retraite. Il est actuellement membre du Canadian Corporate Committee de l'IFEBP.

# PERSONNEL ADMINISTRATIF ET DES PROGRAMMES PROFESSIONNELS

AU 1<sup>er</sup> AOÛT 2024

## FORMATIONS PROFESSIONNELLES

### SECTION FRANÇAISE

**Robert Bellefeuille**

Directeur du programme de Mise en scène et des Résidences artistiques

**Luc Bourgeois**

Enseignant de voix et diction

**Éric Cabana**

Assistant du directeur artistique de la section française

**Frédéric Dubois**

Directeur artistique exécutif de la section française et directeur du programme d'Interprétation

**Catherine La Frenière**

Directrice du programme de Création et production

**Stéphane Longpré**

Directeur du programme de Scénographie - Set and costume design

**Emmanuelle Nappert**

Adjointe à la directrice du programme de Création et production

**Diane Pavlovic**

Directrice du programme d'Écriture dramatique

**Nathalie Rochette**

Directrice musicale de la section française

**Jill Thomson**

Coordonnatrice du programme de Scénographie

### SECTION ANGLAISE

**Quincy Armorer**

Directeur du programme Acting

**Dean Patrick Fleming**

Directeur des résidences par intérim

**Rebecca Harper**

Cheffe des cours de mouvements du programme Acting

**Thomas Morgan Jones**

Directeur artistique exécutif de la section anglaise et directeur du programme Directing et des résidences

**Andrea Lundy**

Directrice du programme Production Design and Technical Arts

**Lauren Maykut**

Enseignante de voix dans le programme Acting

**Jonathan Patterson**

Directeur musical de la section anglaise

**Andrea Romaldi**

Directrice du programme Playwriting

## ARTISTES ASSOCIÉ.E.S

**Daniel Bennett**

Artiste associé du programme Production Design and Technical Arts

**Alex Bulmer**

Artiste associée de la section anglaise

**Deanna Choi**

Artiste associée du programme Production Design and Technical Arts

**Audrey Dwyer**

Artiste associée du programme Directing

**Meegwun Fairbrother**

Artiste associé du programme Acting

**Eric Micha Holmes**

Artiste associé de la section anglaise

**Xavier Huard**

Coordonnateur du Stage Découverte(s)

**Soleil Launière**

Artiste associée et membre du Cercle Consultatif Autochtone

**Raphael Martin**

Artiste associé de la section anglaise

**Stephie Mazunya**

Artiste associée de la section française

**Cherissa Richards**

Mentore professionnelle du programme Acting

**Marie Leofeli Romero Barlizo**

Mentore professionnelle du programme Playwriting

## BUREAU DE LA DIRECTION GÉNÉRALE

**Fanny Pagé**  
Directrice générale

**Janie-Kim Béland**  
Adjointe au bureau de la direction générale et au développement philanthropique

**Camille Friedrich, CRHA**  
Directrice des ressources humaines

**Erika Kierulf**  
Directrice du DramaFest et des initiatives communautaires

**Francisco Rendiles**  
Directeur des ressources humaines par intérim

**Katey Wattam**  
Directrice – Perspectives autochtones

## RELATIONS EXTERNES

**Naïka Champaïne Boissinotte-Alexis**  
Responsable du recrutement

**Marie-Michelle Demers**  
Directrice adjointe des communications

**Adèle Lacas**  
Directrice du financement et des partenariats

**Carla Menza**  
Responsable du financement public et privé

**Catherine Voyer-Léger**  
Responsable du financement public et privé

## DIRECTION FINANCES/TI

**Mikaëlle Monfort**  
Cheffe de la direction des finances/TI

**Miguel Balarezo**  
Responsable de la paie et des comptes payables

**Francis Depelteau**  
Agent TI

**Jean-Sébastien Dumaresq**  
Gestionnaire TI

**Irina Tcaci**  
Analyste comptable

## DIRECTION DES OPÉRATIONS

**Shelley Dupasquier**  
Cheffe de la direction des opérations

## PAVILLON MONUMENT-NATIONAL

**Étienne Allard**  
Directeur des opérations – Pavillon Monument-National

**Bianca Bernier**  
Cheffe sonorisatrice

**Jérémie Bérubé**  
Chef machiniste

**Julia Metzger Bogucki**  
Chargé de projets de l'atelier de costumes

**Frédéricke Chartrand**  
Directrice technique

**Emily Emond**  
Chargé.e de projets – Opérations

**Mael Fleurant Cheff**  
Responsable de l'accueil

**Christian Larochelle**  
Assistant de l'atelier de décors

**Marjorie Lefebvre**  
Superviseure technique auprès des étudiant.e.s

**Bernard Méthot**  
Surintendant

**Véronique Pagnoux**  
Responsable de l'atelier de peinture

**Angela Rassenti**  
Responsable de l'atelier d'accessoires

**Guillaume Simard**  
Chef de l'atelier de décors

**Michael Slack**  
Chargé de projets de l'atelier de costumes

## PAVILLON SAINT-DENIS

**Simon Barry**  
Bibliothécaire en chef

**Anne-Marie Bizier**  
Responsable du soutien à l'enseignement et à l'administration

**Marianne Boudreau**  
Technicienne en documentation

**Marc-André Durocher**  
Responsable des services aux élèves

**Joshua Fourney**  
Registraire et coordonateur administratif pour la section anglaise

**Manon Garneau**  
Agente de bureau

**Zéphyr Jamison**  
Agente à l'accueil et au secrétariat

**Audrey Janelle**  
Directrice technique

**Yoland Lambert**  
Magasinier et appariteur

**Marc-André Perreault**  
Responsable des immeubles – Pavillon Saint-Denis

**Marc-André Roy**  
Appariteur technique

**Marie-Claude Verdier**  
Aide-bibliothécaire

**Nous souhaitons remercier nos collègues qui ont quitté au courant de l'année et qui ont contribué au succès des activités de l'École :**

Jean-Sébastien Bélanger  
Karine Daviau  
Marie-Michelle Duval-Martin  
Nathalie Fontaine  
Francis Hamel  
Caroline Aki Guertin Matsushita  
Mathieu Héту  
Aline Jourdain  
Sophie Kastner  
Danielle Keiko Eyer  
Sabrina Larue  
Louis Lebel  
Marie Samuel Levasseur  
Maude Levasseur  
Reda Loutfi  
Riteba McCallum  
Matjash Mrozewski  
Alisa Palmer  
Luc Pelletier  
Marie-Dominique Pierre  
Éric Poitevin  
Tova Roy

# ÉCOLE PANCANADIENNE

## 1 Théâtre et engagement communautaire (TEC)

Partout au Canada

L'École nationale de théâtre offre une aide financière à ses élèves et récent.e.s diplômé.e.s pour la réalisation de projets artistiques qui se distinguent par un engagement social ou communautaire. Une dizaine de projets ont été soutenus cette année.

## 2 DramaFest

Ontario, provinces de l'Atlantique, Colombie-Britannique et Alberta

Festival jeunesse pancanadien d'envergure, le DramaFest regroupe des centaines d'écoles et touche plus de 15 000 jeunes chaque année. Les jeunes partagent l'amour du théâtre à leurs communautés.

Le DramaFest est présenté par la Banque Scotia.



## 3 Troupe Shapelitakuan

Pessamit, QC

La troupe Shapelitakuan est constituée de jeunes Innus vivant dans la communauté de Pessamit sur la Côte-Nord. Avec l'appui de Myriam Fugère, Philibert Rousselot et de plusieurs artistes autochtones de la région, les jeunes apprennent les métiers du théâtre dans un cadre adapté à leur réalité.

## 4 Événements de reconnaissance

Montréal, QC

Le 19 février et le 2 mai, avant les représentations sur scène des sections française et anglaise, les diplômé.e.s et les donateur.trice.s ont été convié.e.s à un cocktail de remerciement en compagnie des metteur.euse.s en scène des spectacles!

## 5 Ateliers de théâtre

Alma, QC, Rimouski, QC, Caraquet, NB, Winnipeg, MB

L'équipe de l'ÉNT est allée à la rencontre des élèves et des enseignant.e.s à travers le Canada pour leur faire part de son expertise en formation et en audition. Elle a rencontré les élèves et les enseignant.e.s de l'École Camille-Lavoie, du Collège d'Alma au Saguenay-Lac-Saint-Jean, de l'École secondaire Paul-Hubert et du Cégep de Rimouski dans le Bas-Saint-Laurent. Une équipe a aussi rencontré des artistes de la relève au Festival de théâtre jeunesse en Acadie!

## 6 Tournée d'auditions

Montréal, QC, Ottawa, ON, Toronto, ON, Edmonton, AB, Calgary, AB, Vancouver, BC, Winnipeg, MB, Saskatoon, SK, Halifax, NE, Saint-John's, TNL, Fredericton, NB, Charlottetown, IPE

En mars 2024, l'ÉNT a entrepris une tournée pancanadienne pour rencontrer les futur.e.s élèves de l'École. D'Halifax jusqu'à Vancouver, l'équipe a eu la chance de découvrir des artistes des quatre coins du Canada lors des auditions. Nous avons déjà hâte de vous présenter la prochaine cohorte à l'automne prochain!

## 7 Entente avec l'Association des théâtres francophones du Canada

Edmonton, AB

L'ÉNT a conclu une entente de partenariat avec L'ATFC qui vise à offrir des stages pour la communauté théâtrale francophone du Canada. Cette année, le stage de perfectionnement a eu lieu à l'UniThéâtre dans La Cité francophone à Edmonton, en partenariat avec le Regroupement artistique francophone de l'Alberta.

## 8 Festival Shaw et Zones théâtrales

Niagara-on-the-Lake, ON, Ottawa, ON

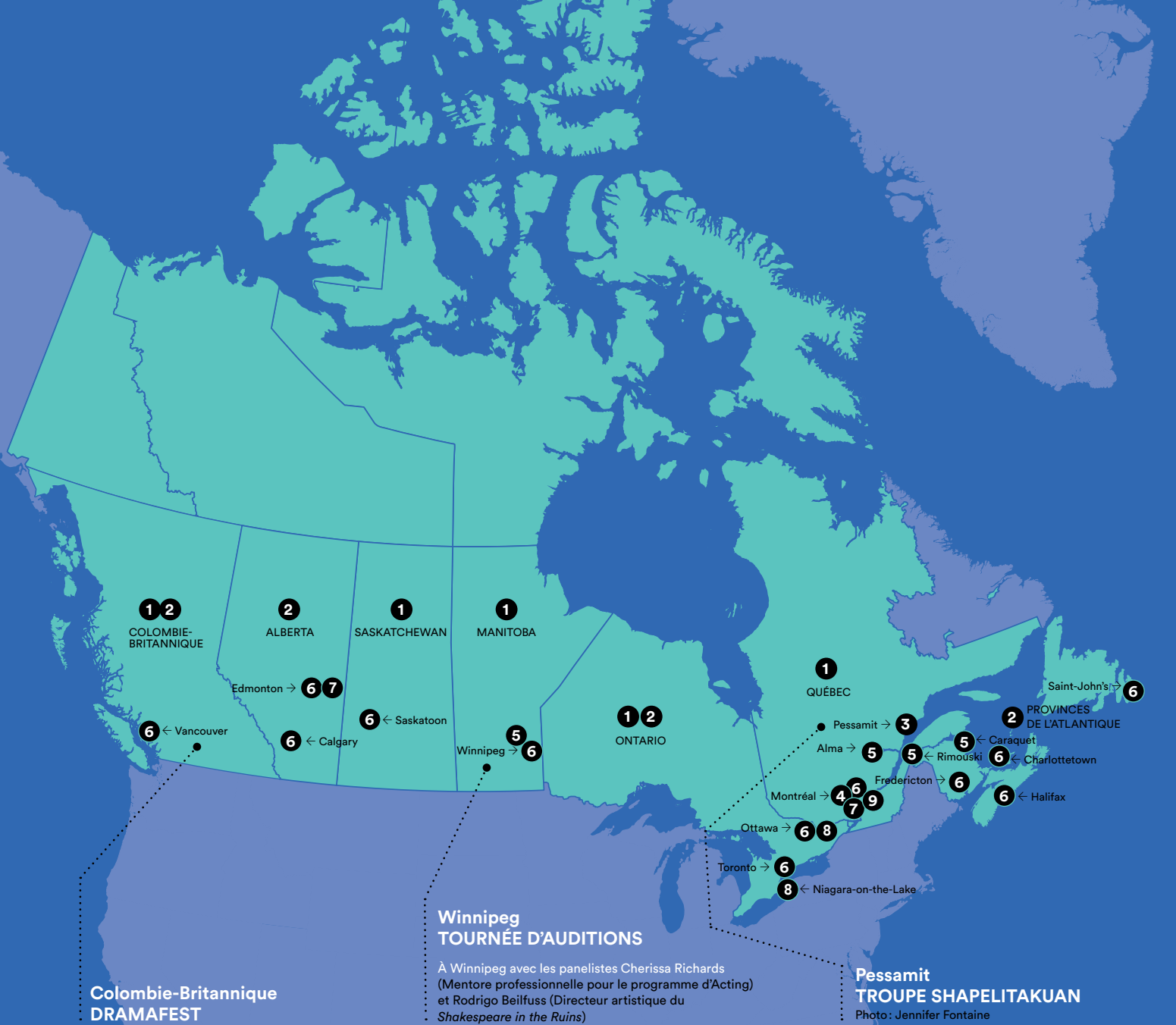
Du 14 au 17 septembre, des élèves de la section anglaise ont fait un petit voyage au festival Shaw à Niagara-on-the-Lake où ils et elles ont pu assister à plusieurs spectacles, visiter les ateliers et rencontrer une partie de l'équipe du festival. Quant à la section française, des élèves ont pu aller à la biennale Zones Théâtrales à Ottawa.

## 9 Montréal, à l'USINE C

Montréal, QC

En collaboration avec le programme de Mise en scène, Angela Konrad et l'USINE C ont créé les Carnets scéniques. Le cycle des carnets de 3 à 4 semaines, a offert aux élèves et aux résident.e.s une occasion unique de formation continue à travers des rencontres, des discussions et des observations; un banc d'essai et de découvertes.





**Colombie-Britannique  
DRAMAFEST**

**Winnipeg  
TOURNÉE D'AUDITIONS**

À Winnipeg avec les panelistes Cherissa Richards (Mentore professionnelle pour le programme d'Acting) et Rodrigo Beifuss (Directeur artistique du *Shakespeare in the Ruins*)

**Pessamit  
TROUPE SHAPELITAKUAN**  
Photo: Jennifer Fontaine









ÉCOLE  
NATIONALE  
DE THÉÂTRE  
DU CANADA

**Pavillon  
Monument-National**  
1182, boul. Saint-Laurent,  
Montréal, (Québec) H2X 2S5

**Pavillon Saint-Denis**  
5030, rue Saint-Denis,  
Montréal (Québec) H2J 2L8

**514 842-7954**  
**1 866 547-7328**  
(Canada et États-Unis)  
**info@ent-nts.ca**  
**ent-nts.ca**

Notre numéro d'enregistrement  
d'organisme de bienfaisance est  
13053 3979 RR0001