

RAPPORT ANNUEL

2021
/22





Table des matières

4 — Message des coprésident.e.s	18 — DramaFest	26 — Faits saillants de l'année
5 — Message de la directrice générale	19 — Centre en arts et innovation sociale	28 — Structure de financement de l'ÉNT et défis
6 — Diplômé.e.s 2022	20 — Artistes autochtones en résidence	30 — Conseil d'administration et comités
8 — Mission et vision	21 — Résidences artistiques	32 — Projets et campagnes en cours
10 — L'ÉNT en quelques chiffres	22 — Nouvelle politique d'attribution des bourses	34 — Hommage aux partenaires et donateurs 2021/22
12 — Messages de la direction artistique	23 — Programmes professionnels	
16 — Cercle consultatif autochtone	24 — Spectacles et exercices publics des élèves	

Message des coprésident.e.s

DU CONSEIL D'ADMINISTRATION



Terrie-Lynne Devonish
Co-présidente



Maxime Gagné
Co-président

Au cours de notre première année à la coprésidence du conseil d'administration de l'École nationale de théâtre du Canada (ÉNT), nous avons été témoins de l'agilité et de la résilience dont a fait preuve l'École, une organisation véritablement efficace, et nous terminons l'année scolaire 2021-2022 sur une note de continuité et de réussite. Après huit années remarquables à la tête de l'ÉNT, **Gideon Arthurs** laisse derrière lui une École plus forte grâce aux nombreux projets qu'il a lancés, dont la création du Centre en arts et innovation sociale, les efforts continus de l'École en matière d'équité, de diversité et d'inclusion (EDI), les rénovations majeures qui ont été entamées à notre pavillon Monument-National, ainsi qu'un plan de transformation organisationnelle qui a porté ses fruits. Merci pour tout, Gideon.

PROJETS À VENIR

Nous avons pu accueillir à nouveau le public dans nos théâtres pour la première fois depuis deux ans et avons recommencé à offrir des cours publics. Nos élèves ont pu passer la plus grande partie de l'année sans masque et dans des conditions à peu près normales. Ce fut également un réel plaisir d'assister en personne à la cérémonie de remise des certificats des finissant.e.s de 2022. Tout le monde était content de s'y retrouver. Plusieurs projets de l'École prennent forme, dont le Centre en arts et innovation sociale, et la nouvelle annexe du pavillon Saint-Denis, qui comprend des espaces multifonctionnels et un ascenseur afin de rendre l'École plus accessible pour les personnes à mobilité réduite.

ARRIVÉES ET DÉPARTS

C'est avec fierté que nous avons accueilli deux membres au sein de notre conseil d'administration au cours de la dernière année : **Anne-Marie Ethier**, FCPA, FCA, partenaire Audit et certification chez Deloitte et fière membre de la communauté Kitigan Zibi Anishinabeg de la Première Nation algonquine, et **Mani Soleymanlou** (Interprétation, 2008), acteur de renommée nationale et internationale et

directeur artistique du Théâtre français du Centre national des Arts (2021). À compter du 1^{er} octobre, le conseil d'administration accueillera aussi **Danielle Champagne**, qui a à son actif une illustre carrière en philanthropie, notamment en tant que directrice générale de la Fondation du Musée des beaux-arts de Montréal.

Nous avons aussi le plaisir d'accueillir **Soleil Launière** au sein du Cercle consultatif autochtone de l'École. Elle coprésidera le Cercle avec **Jani Lauzon**, qui le dirige depuis sa création. Bienvenue et merci pour ton implication et ton dévouement envers l'ÉNT!

En plus du départ de **Gideon Arthurs**, qui est parti pour prendre les rênes de la Soulpepper Theatre Company, nous avons dû dire au revoir à **Camilla Holland**, qui a siégé au conseil d'administration de l'École pendant plus de sept ans. Elle a toujours fait preuve de dévouement et nous a gracieusement apporté sa vaste expérience au sein de la communauté théâtrale canadienne. Merci pour tout ce que tu as fait pour l'École, Camilla.

REMERCIEMENTS

Tout d'abord, merci à tous les membres du personnel de l'ÉNT. Cette année nous a amené son lot de difficultés, mais vous avez, en toutes circonstances, fait honneur à la réputation de l'École. Au nom de tous les membres du conseil d'administration, nous saluons votre dévouement et votre travail exceptionnel. Nous aimerions également remercier **Fanny Pagé**, qui a eu l'amabilité d'accepter le poste de directrice générale par intérim pendant que le nouveau comité de sélection du directeur général menait un processus de sélection à l'échelle du Canada. Enfin, un grand merci à notre public, ainsi qu'à nos bailleurs de fonds privés, à nos partenaires et à nos donateur.trice.s, qui sont toujours à nos côtés et qui donnent les moyens à l'ÉNT de poursuivre son travail depuis près de 62 ans.

— **Terrie-Lynne Devonish et Maxime Gagné**

Message de la directrice générale

PAR INTÉRIM

C'est avec grande fierté que j'ai accepté d'occuper le poste de directrice générale par intérim de l'École nationale de théâtre (ÉNT). Cette année, l'École a fait face à plusieurs défis, notamment la crise inflationniste, la mobilité grandissante du personnel et la relance de nos activités postpandémique, pour n'en nommer que quelques-uns. Nous avons continué de faire progresser le dossier de l'équité, de la diversité et de l'inclusion (EDI), qui est essentiel à l'évolution de l'École alors que nous travaillons ensemble pour faire de celle-ci une organisation intrinsèquement transformée à tous les niveaux. Tout cela s'inscrit dans une mouvance nécessaire et primordiale : bien sûr, beaucoup reste à faire, mais nous sommes sur la bonne voie.

Alors que la crise sanitaire recule inexorablement, c'est sous le signe du renouveau et de la consolidation des projets et des acquis que l'année s'est terminée. Notre Centre d'art et d'innovation, maintenant logé dans notre pavillon phare du Monument-National, est devenu une réalité, avec ses multiples activités et labos communautaires, sociaux et professionnels qui ont pour mission d'imaginer et de créer le théâtre de demain. Le DramaFest a repris partiellement ses activités en présentiel et poursuit son développement afin d'étendre sa portée à l'ensemble des provinces et territoires du Canada. Enfin, à la suite de près de deux ans d'absence du public, nos salles se sont remplies à nouveau grâce à des productions de grande qualité telles que la pièce *Ivanov* et la comédie musicale *Cabaret*. Surtout, nos élèves ont une fois de plus montré beaucoup de résilience face à la pandémie et achevé une année sans anicroche majeure grâce aux équipes administratives et pédagogiques qui ont fait preuve d'agilité face à cette réalité transformée par une période hors norme.

Cette année a été marquée par plusieurs départs, dont celui de **Gideon Arthurs**, un collègue et ami qui a dirigé l'École pendant près de huit ans et qui laisse derrière lui un héritage important. Il a notamment modernisé la structure organisationnelle de l'institution, initié la création de programmes communautaires et permis le sauvetage du festival de théâtre pour jeunes DramaFest. Merci pour tout, Gideon! Ton leadership et ton enthousiasme contagieux vont nous manquer. Un autre départ à souligner est celui de **Camilla Holland**, fière membre du CA de l'ÉNT depuis 2015 et responsable du comité DING (Diversity, Inclusion, Nominating and Governance). Un grand merci, Camilla, d'avoir mis ton expérience et ton professionnalisme au service de l'ÉNT.

Je tiens à remercier les élèves, dont les finissant.e.s de la cohorte 2022 qui ont effectué la quasi-totalité de leur cursus dans un contexte pandémique. Quel courage, mais vous avez réussi! Félicitations! Merci aux équipes – le personnel administratif, le corps professoral, les artistes-coachs – d'avoir maintenu une qualité de services et un régime pédagogique rigoureux tout au long de cette troisième année difficile. Vous avez été à la hauteur de la réputation d'excellence de l'ÉNT.

En dernier lieu, il ne faut pas oublier nos bailleurs de fonds et nos donateurs. Sans eux, tout cela ne serait pas possible. Merci à Patrimoine canadien pour son soutien financier exceptionnel et sa grande diligence, ainsi qu'au ministère de la Culture et des Communications du Québec qui a soutenu plus que jamais nos activités. Bien sûr, merci à nos donateurs et partenaires qui appuient l'ÉNT depuis des décennies et qui permettent à l'École de continuer son œuvre et de former des artistes et professionnels de la scène au calibre exceptionnel au Québec et au Canada.



Fanny Pagé
Directrice générale

— Fanny Pagé

Félicitations à nos diplômé.e.s

INTERPRÉTATION



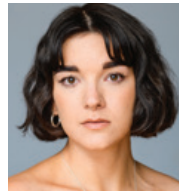
Alexis Aubé
(Laval, QC)



Ludovic Jean
(Fermont, QC)



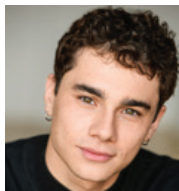
Constance Malenfant
(La Pocatière, QC)



Charlie Monty
(Montréal, QC)



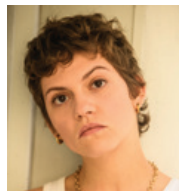
David Noël
(Regina, SK)



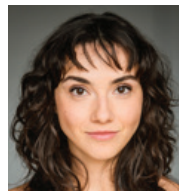
Émile Ouellette
(Québec, QC)



Francis Paradis
(Tétreaultville, QC)



Anna Romagny
(Annecy, France)



Caroline Tosti
(Québec, QC)



Ismaïl Zourhhal
(Casablanca, Maroc)

CRÉATION ET PRODUCTION



Laure Anderson
(Paris, France)



Zacharie Filteau
(Montréal, QC)



Ophélie Lacasse
(Chambly, QC)



Félix Lefebvre
(Montréal, QC)



Erika Maheu-Chapman
(Montréal, QC)



Jérémy Noël
(Crysler, ON)

PRODUCTION DESIGN AND TECHNICAL ARTS



Marshall Kidd
(Quispamsis, NB)



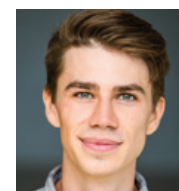
Mitchell Labrosse
(Windsor, ON)



Julian Smith
(Norman's Cove, NL)



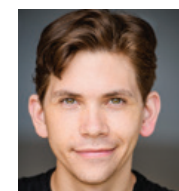
Aidan Sparks
(Salmon Arm, BC)



Drew Lyall
(Kimberley, BC)



Wei Qing Tan
(Shah Alam, Malaysia)



Jaxun Maron
(Salt Spring Island, BC)



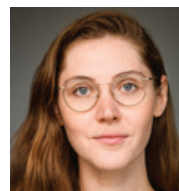
Brenda Vaca Michán
(Tepoztlán, Mexico)

MISE EN SCÈNE

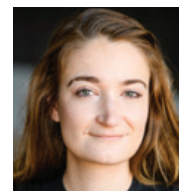


Wanderson Santos
(Belo Horizonte, Brésil)

DIRECTING



Chelsea Dab
(Montreal, QC)



AK Fournier
(Kelowna, BC)

COHORTE 2022

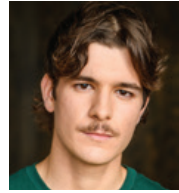
ACTING



Henry Beasley
(New Westminster, BC)



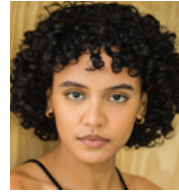
Charles Brien
(Montreal, QC)



Brandon Lee Carabin
(Cape Breton, NS)



Kira Chisholm
(Fredericton, NB)



Rais Clarke-Mendes
(Port of Spain, Trinidad
and Tobago)



Reena Jolly
(Winnipeg, MB)



Heeyun Park 박희운
(Edmonton, AB / Seoul,
South Korea)



Blake Pyne
(Cultus Lake, BC)



Riel Reddick-Stevens
(Cole Harbour /
Dartmouth, NS)



Anaka Sandhu
(Winnipeg, MB)

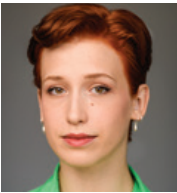


Enya Watson
(Smithers, BC)



Jared Wonago
(Edmonton, AB)

SCÉNOGRAPHIE / SET AND COSTUME DESIGN



Vivienne Angélique
(Hambourg, Allemagne)



Sarah Chabrier
(Clermont-Ferrand,
France)



Mingyeong Lee
(Seoul, South Korea)



Claire Macaulay
(Port Credit, ON)

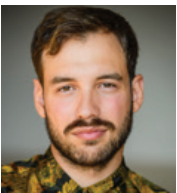


Chloe Rieu
(Aix-en-Provence, France)



Marisol Vachon
(Rive sud de Montréal, QC)

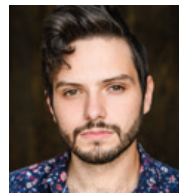
ÉCRITURE DRAMATIQUE



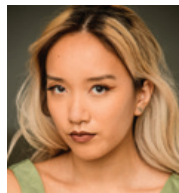
Thomas Dufour
(Alma, QC)



Tina-Ève Provost
(Montréal, QC)



Cole Hayley
(Elliston, NL)



Julie Phan 潘家雯
(Toronto, ON)

PLAYWRITING

RÉSIDENTE / RESIDENCY



Marc-Antoine Brisson
(Sainte-Julie, QC)
Résidence indépendante
en Mise en scène



Rebecca Cuddy
(Brampton, ON)
Indigenous Artist
Residency



Leticia Dal-Ri Torgo
(São Paulo, Brésil)
Résidence en
Leadership artistique



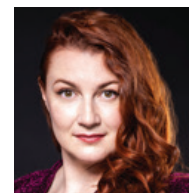
Miquelon Rodriguez
(Toronto, ON)
Artistic Leadership
Residency



Émilie Monnet
(Chelsea, QC)
Artiste autochtone
en résidence



Fay Nass
(Vancouver, BC)
Artistic Leadership
Residency



Alaina Viau
(Toronto, ON)
Independent Residency
in Directing

Mission & Vision

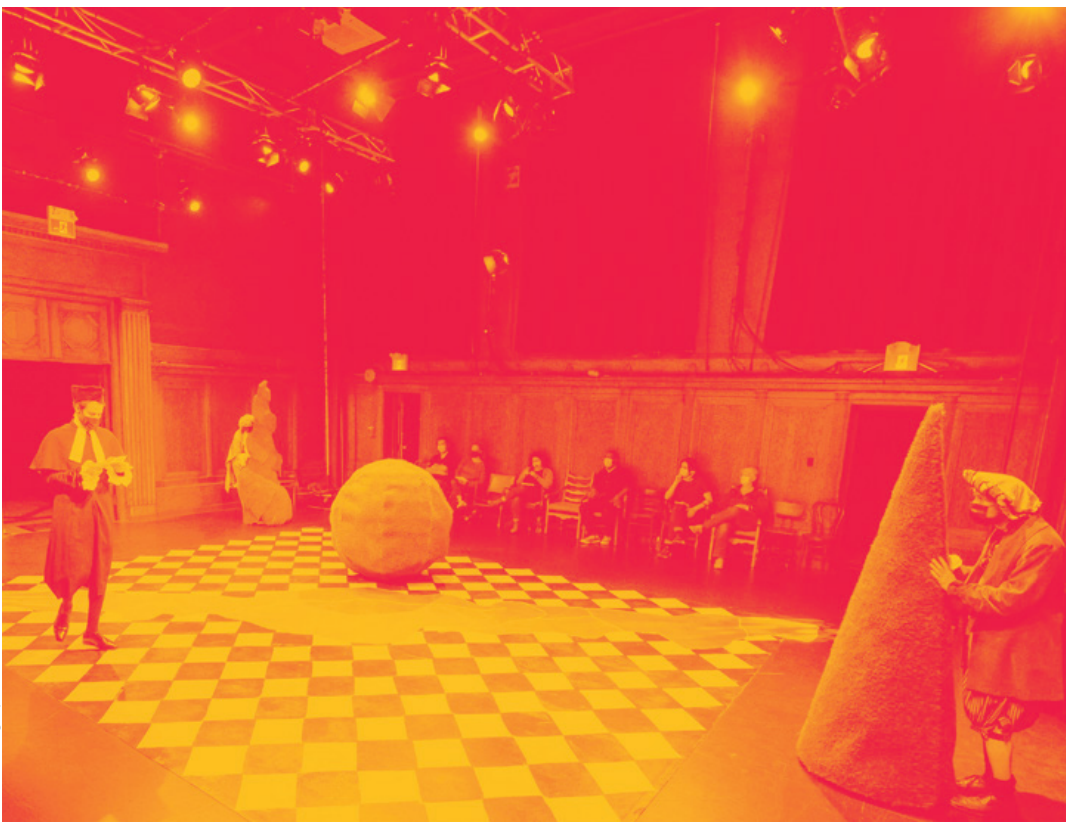
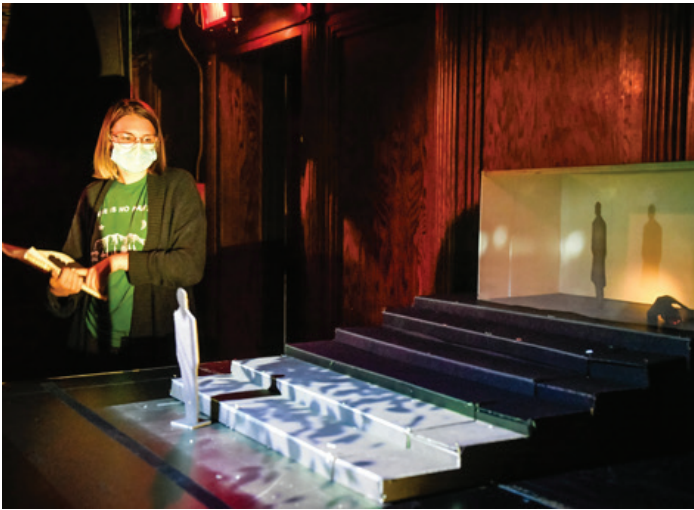
NOTRE MISSION

Pour répondre aux besoins changeants du théâtre canadien, l'École nationale de théâtre du Canada (ÉNT):

- **Offre une formation incomparable en français et en anglais aux acteur.trice.s, metteur.euse.s en scène, dramaturges, scénographes et spécialistes de la production afin de les préparer à mener une carrière professionnelle au théâtre;**
- **Propose une vaste série de programmes communautaires pour favoriser l'accès de tous les Canadien.ne.s au théâtre**

NOTRE VISION

Chef de file mondial dans le domaine de la formation théâtrale, l'ÉNT partage son expertise et ses ressources avec une vaste et diverse communauté de Canadien.ne.s afin que les arts vivants continuent de jouer un rôle important dans la société.



L'ÉNT en quelques chiffres

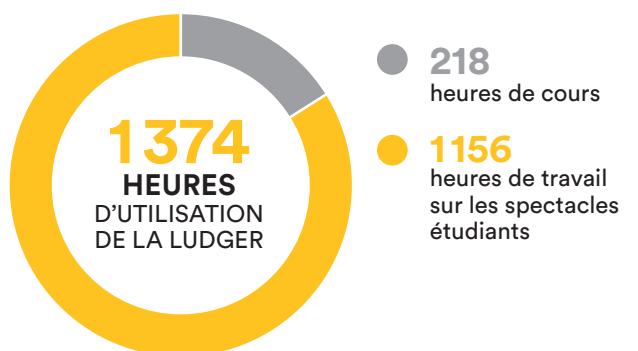
DIPLÔMÉ.E.S

Total	Programmes de formation professionnelle	Résidences
54	47	7

SPECTACLES

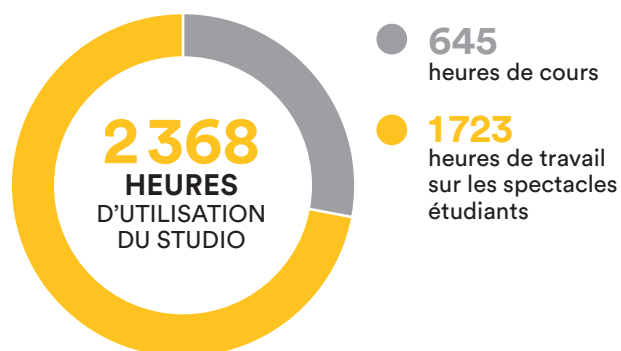
Total	Représentations	Spectateur.trice.s
16	81	6 032

SALLE LUDGER-DUVERNAY



4 SPECTACLES de finissant.e.s > **2877** SPECTATEUR.TRICE.S

STUDIO HYDRO-QUÉBEC



7 SPECTACLES de finissant.e.s > **2004** SPECTATEUR.TRICE.S



BIBLIOTHÈQUE FAMILLE BLEVISS

Nombre d'utilisateurs de la bibliothèque

8691

Nombre de prêts

11101

Nombre d'abonnés

324

Acquisitions Français

159

Anglais

75

Sur le Web



FACEBOOK

12 516

abonnés

36 600

vues en moyenne /
mois

915

vues en moyenne /
publication

501 682

personnes ont vu
notre contenu



INSTAGRAM

3 612

abonnés

1 188

vues en moyenne /
publication

403

vues en moyenne /
story

179 533

personnes ont vu
notre contenu



LINKEDIN

1 498

abonnés

1 605

vues de la page

831

visiteurs uniques



INFOLETTRES

46,9%

Taux d'ouverture
moyen

3,2%

Taux de clic moyen

159

infolettres

81 272

courriels envoyés



SITE INTERNET

170 110

visites

726 087

pages vues

49,1%

visiteurs EN

44,12%

visiteurs FR

Message du directeur artistique exécutif de la section française et directeur du programme d'Interprétation



Frédéric Dubois
Directeur artistique
de la section française

C'est effarant, faisant ce bilan, de voir combien, au milieu du désordre, on a pu accomplir de belles et grandes choses. Les défis, qui sont toujours de taille, l'ont été encore plus. Nos élèves ont été au cœur de chaque préoccupation et leur force nous émeut et nous inspire.

Je les remercie pour leur courage.

On ne peut pas ne pas dénoter que malgré tout, comme partout ailleurs dans le monde, des âmes ont été écorchées. Des fragilités se sont révélées. Et les moments les plus porteurs de cette année ont été ceux pendant lesquels nous nous sommes soutenus dans l'adversité, ceux où nous avons reconnu l'effort de chacun.e et ceux pour lesquels nous avons eu juste assez d'humilité dans nos actions. Les moments où, dans le détour, on a accepté qu'on ait été meilleurs quand on appuyait les autres.

Merci à mes collègues de l'exécutif et aussi aux directeurs et directrices de programme qui s'engagent avec une foi qui me va droit au cœur.

La section française a renforcé sa collaboration avec ses artistes associés. Des améliorations sont encore à apporter pour mieux soutenir tous les programmes, mais les grandes lignes de discussion se sont précisées. Nos réflexions s'alignent avec le plan d'action et des changements commencent à se faire ressentir. Les portes leur sont grandes ouvertes à toutes les discussions et tous les gestes comptent. Je suis très fier de mon équipe qui s'engage avec cœur et volonté. Merci à Soleil Launière et Tatiana Zinga Botao pour leur présence sensible riche en idées foisonnantes qui aident à transformer notre curriculum et nos approches.

Dans le même ordre d'idées, les deux dernières éditions du Stage Découverte, nouvelle version, ont été de grands succès. Ce beau projet qui sert au recrutement à long terme nous mène sur des chantiers prometteurs pour l'avenir. La formule de l'été 2022 a rempli sa mission et les suites sont

encourageantes. Merci à Xavier Huard pour son travail.

L'arrivée de Marijo Bourgault à titre de coordonnatrice de la section est un bon coup à signaler. Son expérience en médiation et en recrutement nous soutient énormément. Ses initiatives sont inspirantes et son aide au fonctionnement se précise.

La création du nouveau groupe en leadership artistique répond à plusieurs besoins de cohésion dans notre fonctionnement global au contenu. Cette cellule de travail permet un dialogue franc et un partage utile entre les sections. Le trait d'union qu'il crée avec le Cercle autochtone et qui mérite encore à se préciser est nécessaire. Il en va de même pour la conversation plus que prometteuse avec la bibliothèque. La suite sera intéressante à vivre.

Le monde se relève et je veux profiter de ce mot pour vous parler de l'avenir. Nos actions seront en harmonie avec les priorités du plan d'action. Pour ce faire, la section aura entre autres besoin de soutien pour la francisation du matériel de travail.

Elle travaillera sans relâche à son recrutement en se penchant sur la périphérie montréalaise et les communautés francophones hors Québec.

Elle souhaite également réactiver ses collaborations internationales qui ont été évidemment mises en jachère.

Nous ne savons pas ce qui nous attend cette année, plus rien ne peut être tenu pour acquis désormais. Nos élèves et leur autonomie restent le centre de toutes nos réflexions. Cette génération enflammée est belle, surtout dans ses contradictions, à nous de les encadrer avec joie et écoute.

Bravo à tous mes collègues qui les appuient sans relâche.

Vive le théâtre !

— Frédéric Dubois



PHOTOS :
Une performance de *Venus* de **Suzan-Lori Parks** par
les finissant.e.s 2022 de la
section anglaise, dans une
mise en scène de **Mike Payette**.

Photographe : Maxime Côté

Message de la directrice artistique exécutive de la section anglaise et directrice du programme Acting



Alisa Plamer
Directrice artistique
de la section anglaise

L'année scolaire 2021-22 était incroyablement ambitieuse. C'était la deuxième année de la pandémie, et nous nous étions quelque peu habitués aux différents protocoles et paramètres, mais le contexte incertain a continué d'amener beaucoup d'inconnues et de nouveaux défis. Néanmoins, l'équipe de la section anglaise a continué à maintenir des normes de formation élevées et a réalisé des projets qui auraient été exigeants dans n'importe quel contexte.

Nous avons présenté une nouvelle création collective dirigée par Jani Lauzon, coprésidente du Cercle consultatif autochtone de l'ÉNT. La pièce, créée par les élèves sur une période de trois ans, était imaginative et ambitieuse, et comprenait de la musique jouée sur place et des marionnettes. Elle a été suivie d'une production de *Venus* de la dramaturge américaine Suzan-Lori Parks. Cette production provocatrice a été dirigée par Mike Payette, l'un des plus grands metteurs en scène au Canada (actuellement directeur artistique du Tarragon Theatre) et par une équipe de création dirigée par deux des plus éminentes artistes de théâtre noires, Warona Setshwaelo et la chorégraphe Jamila Joseph. Notre cheffe de la formation générale, Rebecca Harper, était metteuse en scène associée. *Venus* était une production énorme et émotionnellement complexe dont la scénographie opulente et fantastique a rempli la scène Ludger de mouvement, de vie et d'espoir. *Cabaret*, la comédie musicale de Kander et Ebb dirigée et chorégraphiée par Matjash Mrosewski, directeur du programme de Directing, était une autre production incroyablement ambitieuse qui comprenait un petit orchestre de musicien.ne.s étudiant.e.s de l'extérieur de l'ÉNT réuni.e.s par le directeur musical Floyd Ricketts. Cette production aurait mis à l'épreuve nos capacités dans n'importe quel contexte, car elle demandait une vision théâtrale ambitieuse à tous les niveaux et les élèves ont su se montrer

à la hauteur. Même lorsque l'acteur principal a dû se retirer juste avant la première à cause d'une écloison de COVID, le projet s'est poursuivi et les élèves ont appris combien il peut être compliqué, mais aussi enrichissant, sur les plans technique, artistique et personnel, d'honorer l'adage « the show must go on » (que le spectacle continue).

La COVID n'a pas seulement mis à l'épreuve notre capacité à offrir de la formation et à maintenir nos pratiques créatives. Elle a également posé des difficultés en matière de bien-être au sein de notre communauté. La pression liée aux contextes de travail incertains où les choses changeaient ou pouvaient changer du jour au lendemain s'est fait sentir tant auprès des élèves que des artistes enseignant.e.s. Les élèves ont également dû travailler à favoriser leur bien-être personnel, tant mental que physique, alors que les interactions sociales continuaient d'être limitées et que le temps passé devant les écrans continuait d'augmenter. Au cours de l'année, il a également fallu tenter de résister face aux blâmes et à l'acrimonie. Des décisions qui semblaient justes pour l'un.e pouvaient menacer les occasions des autres, et les élèves ont parfois eu de la difficulté à continuer de faire preuve de la compassion et l'empathie nécessaires à la collaboration créative. Une écloison de COVID a eu lieu entre quelques élèves durant la semaine de relâche et a mis fin au projet de film pour tout le monde. Un projet théâtral qui rejoignait le désir de certain.e.s élèves de remettre en cause les pouvoirs en place est allé à l'encontre de la relation des autres avec leur propre identité et leur créativité. Ces situations ont eu une incidence marquée au cours de la dernière année alors que l'ÉNT vivait l'augmentation des problèmes de santé mentale qui a touché les élèves et les membres du personnel de nombreux établissements d'enseignement. Gérer ces situations délicates

tout en montrant certaines limites et en fournissant du soutien aux élèves a été éprouvant pour nos équipes pédagogiques. Cependant, ces situations ont également été des occasions pour l'équipe pédagogique et l'École en tant qu'ensemble d'approfondir sa compréhension de ce que peut faire l'École pour favoriser la saine évolution d'un artiste professionnel et des questions qui vont au-delà de sa portée et de son expertise.

L'année dernière, nous avons également exploré notre lien avec les pratiques artistiques et les artistes autochtones, une autre source de croissance. New Pathways, un programme unique et ambitieux, s'associe au CNA et à Native Earth pour pleinement soutenir les artistes autochtones dans les secteurs de la production et du design. New Pathways a été lancé dans le cadre du

programme PDTA et permet à l'ÉNT d'agir face à la rareté des artistes autochtones dans ce domaine en leur fournissant un soutien concret et élaboré avec soin. Nous sommes aussi ravi.e.s d'avoir lancé le premier cycle de rencontres avec des artistes autochtones. L'École en entier s'est plongée dans l'art autochtone à trois occasions, lors de ces rencontres organisées par le Cercle consultatif autochtone sous la direction de Jani Lauzon. Certaines séances ont dû avoir lieu en ligne à cause de la COVID, mais nous nous réjouissons que ces rencontres dynamiques et rassembleuses pour notre communauté puissent avoir lieu en personne durant la prochaine année scolaire.

— Alisa Palmer



Message du Cercle consultatif autochtone

À la suite de plusieurs années de discussions avec des personnes autochtones travaillant dans le domaine du théâtre ou ayant participé à sa résidence, l'École nationale de théâtre a contribué à la création d'un Cercle consultatif autochtone au printemps 2021. **Soleil Launière** et **Jani Lauzon** en sont actuellement les coprésidentes. Le Cercle consultatif compte parmi ses membres **Jimmy Blais**, **Sylvia Cloutier**, **Rebecca Cuddy**, **Wahsonti:io Kirby** et **Émilie Monnet**.

De manière globale, le Cercle vise à influencer sur le contenu pédagogique de l'École et à établir des liens entre les sections française et anglaise à l'aide de pratiques artistiques autochtones. Le Cercle permet également une sensibilisation à la culture et à l'art d'un point de vue autochtone.

« Nous espérons qu'en collaborant avec l'ÉNT, nous serons en mesure de renforcer ses actuelles fondations pédagogiques et que nous pourrions poursuivre de manière positive notre progression mutuelle vers un parcours scolaire riche et bien équilibré. »

Parmi les initiatives de cette année, citons :

- Une cérémonie de bienvenue officielle sur le territoire non cédé de la nation Kanien'kehá:ka par un membre de la communauté.
- Un atelier de pow-wow et de danse du cerceau avec **Barbara Diabo**.
- Une table ronde virtuelle intitulée « Appreciation vs Appropriation » animée par **Floyd Ricketts**, avec la participation de **Dave Jenniss**, **Marion Newman**, **Violet Ford** et **Asa Benally**.
- Un atelier virtuel sur la musique et la culture inuites avec **Sylvia Cloutier**.

Les membres du Cercle peuvent également conseiller l'organe de gouvernance de l'ÉNT et aider à orienter les activités quotidiennes de l'École. À l'avenir, le Cercle continuera d'organiser des ateliers avec des personnes pratiquant les arts traditionnels, de mettre sur pied des tables rondes pour discuter de questions relatives aux Premiers Peuples dans le domaine des arts, et de favoriser les relations entre les communautés et artistes autochtones, tant à des fins de recrutement que pour des possibilités d'emploi à l'ÉNT.

— **Le cercle consultatif autochtone**

MEMBRES ET ACTIVITÉS



Jani Lauzon
co-présidente



Soleil Launière
co-présidente



Jimmy Blais



Sylvia Cloutier



Rebecca Cuddy



Wahsontí:io Kirby



Émilie Monnet

Lors de sa première année d'existence, le Cercle Consultatif Autochtone a organisé quatre activités mettant en valeur des pratiques culturelles et artistiques de diverses communautés autochtones canadiennes. L'ensemble des élèves de l'ÉNT, ainsi que plusieurs employé.e.s de l'administration ont participé à la programmation du Cercle Consultatif Autochtone. Voici les quatre activités qui ont été organisées cette année :

1

Cérémonie de bienvenue menée par Kevin Ka'nahsohon Deer, gardien du savoir et de la foi de la Nation Kanien'kehá:ka (Mohawk). L'ensemble des élèves et du personnel se sont rassemblés au Monument-National pour se souhaiter la bienvenue dans cette nouvelle année scolaire à travers des pratiques culturelles propres à la Nation Kanien'kehá:ka. La présence de Kevin Ka'nahsohon Deer a permis la passation de connaissances culturelles et historiques entourant la particularité des pratiques de la Nation Kanien'kehá:ka aux élèves et membres du personnel.

2

Ateliers de danse de cerceaux donnés par la chorégraphe et danseuse Kanien'keha:ka (Mohawk), Barbara Kanerattoni Diabo. Barbara a partagé certaines de ses connaissances en danse traditionnelle autochtone, précisément dans les styles Haudenosaunee and Powwow. Les élèves de la section française et anglaise se sont mélangés afin de participer à ces ateliers qui bougeaient beaucoup !

3

Panel de discussion virtuel « Appréciation vs Appropriation » menée par Floyd Ricketts, directeur musical de la section anglaise. Le panel était composé d'artistes PANDC (personnes autochtones, noires et de couleur) canadiens et américains. Après avoir discuté de différentes problématiques du milieu culturel et artistique, les panélistes ont pris le temps de répondre à des questions posées par les élèves de l'ÉNT. Cela a permis aux élèves et aux employé.e.s d'approfondir leur compréhension des enjeux qui touchent leur milieu, ainsi que des manières de créer tout en s'assurant de respecter l'ensemble des communautés présentes au sein du milieu culturel.

4

Ateliers d'appréciation de la culture inuite donnés par Sylvia Cloutier (Artiste autochtone en résidence, 2020), une artiste multidisciplinaire de Kuujuaq au Nunavik. Sylvia a guidé les élèves et des membres du personnel à travers certains éléments de musique et de danse de la culture innue.

DramaFest de l'ÉNT

En 2022, les restrictions sanitaires ont été assouplies, ce qui a permis au DramaFest de fonctionner selon un modèle hybride. Au lieu du système traditionnel à trois niveaux (district, zone et provincial), les représentations des districts ont été présentées en personne ou virtuellement et les productions s'étant démarquées sont passées directement au niveau provincial, présenté virtuellement. Les prix pour les productions exceptionnelles ont également été décernés, à la demande générale !

L'équipe du DramaFest a créé une plateforme en ligne pour que les participant.e.s puissent partager leur travail et apprendre lors d'ateliers. Deux jours d'entrevues et de mentorat privé avec les troupes participantes ont été animés par Murdoch Schon (Directing, 2020) sur la plateforme. Chaque troupe

a eu 15 minutes d'entrevue en direct sur son travail et 15 minutes de coaching privé par des artistes exceptionnels. Les participant.e.s ont fait des "teasers" en utilisant le format Pecha Kucha pour présenter leur travail pendant les entrevues, encourageant, en même temps, les autres participant.e.s à aller voir leur travail.

En favorisant un environnement sûr, inclusif, ouvert et enrichissant, nous avons continué à promouvoir la plateforme numérique du DramaFest comme le lieu où les élèves se sentiront libres d'expérimenter et de s'exprimer, que ce soit en partageant leur travail ou en participant à des ateliers. Cela a été clairement apprécié et nécessaire pour leur santé mentale au moment du DramaFest.

PROVINCES

5

PARTICIPATION

920

Élèves	613
Professeur.e.s	98
Écoles	38

ARTISTES

9 juges

12 animateur.trice.s d'ateliers et panélistes
(workshop facilitators and panelists)

VITRINES

51 pièces de théâtre et œuvres chargées sur la plateforme numérique

26 répétitions générales

25 Open Mic

ACTIVITÉS

8 ateliers

1 panel

Centre en arts et innovation sociale

La société connaît une évolution rapide et globale. Le milieu culturel a un rôle important à jouer dans cette évolution, mais il manque une plateforme où se rassembler. L'ÉNT répond à ce besoin avec la création du Centre en arts et innovation sociale, situé au Monument-National. Le Centre a pour mission d'offrir le temps, l'espace et les ressources pour réfléchir les changements sociaux, environnementaux et technologiques qui façonnent le monde.

L'ÉNT a toujours répondu aux besoins du milieu des arts et à l'engagement artistique. Nous avons

maintenant rassemblé notre passion, nos ressources et notre expertise dans un même lieu pour créer un environnement structurant de la pratique des arts vivants.

Le Centre en arts et innovation sociale est un lieu de création, d'expérimentation et de recherche. Chaque laboratoire associé au centre sera mené par des artistes professionnels ou des organisations artistiques en partenariat avec l'ÉNT. Cela permettra à l'ÉNT d'impliquer ses élèves et artistes en résidence, ainsi que de faciliter le partage des connaissances générées par les projets du Centre.



Artistes autochtones en résidence

Depuis 2017, l'ÉNT propose un programme de résidence de formation de deux ans, en anglais et en français, à des artistes autochtones professionnels de partout au pays. Cette année, les deux artistes en résidence ont terminé leur parcours respectif avec brio, quittant l'École avec plusieurs œuvres complétées et projets en cours.



Émilie Monnet, résidente francophone, s'est beaucoup impliquée au sein du Cercle consultatif autochtone lors de sa dernière année de résidence, notamment lors de la cérémonie de bienvenue et avec les élèves de la section française. Émilie a été très occupée avec ses projets artistiques, qui l'ont emmené du théâtre Centaur à Montréal au théâtre La Coline à Paris. Malgré son emploi du temps chargé, elle a suivi une dizaine de cours et ateliers à l'ÉNT, en plus de développer sa nouvelle création Polyglotte et d'en faire une présentation au Lab LX en avril.



Rebecca Cuddy, résidente anglophone, a grandement diversifié sa pratique artistique au courant de l'année. Elle a occupé des rôles de coaching et d'enseignement, représenté la section anglaise lors de l'assemblée générale annuelle, adapté une œuvre littéraire au théâtre, débuté l'écriture d'une pièce et travaillé sur un projet de réalité virtuelle. Elle quitte avec tous les outils en main pour produire ses œuvres de création.



Photographe : Maxime Côté

Résidences en leadership artistique

L'année 2022 a été particulière pour la résidence en leadership artistique, car le parcours des résident.e.s qui devaient se terminer en 2021 a été prolongé d'un an afin de leur permettre de bénéficier des mesures sanitaires allégées pour leurs placements nationaux et internationaux. Il n'y a donc pas eu de nouvelle cohorte cette année.



Fay Nass, résidente anglophone, a rencontré l'équipe d'ArtsEmerson à Boston pour participer à leur transition d'un modèle de cogestion à un modèle avec un seul directeur. Fay a également voyagé à New-York pour rencontrer l'équipe du The Public Theatre et à Houston pour participer au Fusebox Festival.



Leticia Tórgo, résidente francophone, a pu se rendre à Calgary pour travailler avec l'organisation culturelle Making Treaty 7 en 2021. Cependant, c'est sa formation à l'ÉNT qui a été la plus touchée par la pandémie. Leticia a pu poursuivre ses rencontres de formation et de réseautage en automne 2021 et en hiver 2022.



Miquelon Rodriguez, résident anglophone, a passé quelques semaines à Montréal afin d'avoir des entretiens avec des directeur.trice.s artistique de l'ÉNT et de plusieurs théâtres. En mai, il est parti en Angleterre à Londres, pour des stages aux compagnies de théâtre Punchdrunk et China Arts Now UK.



Photographe : Maxime Côté

Nouvelle politique d'attribution des bourses

AUGMENTATION DES FONDS

Depuis 2020, l'ÉNT a plus que doublé le montant annuel de son programme d'aide financière pour l'élever à plus de 1 million \$ répartis selon les besoins financiers des 150 élèves.

AIDE FINANCIÈRE STABLE

Le soutien financier s'étend sur toute la durée d'études. Chaque année, le montant de la bourse est réévalué en fonction des changements dans la situation financière des élèves.

MEILLEURE PLANIFICATION

Un outil de simulation de demande de bourses sera disponible sous peu pour permettre aux élèves et aux candidat.es de mieux planifier leur finances.

TRANQUILITÉ D'ESPRIT

Avec les bourses attribuées, les élèves peuvent se concentrer sur leur pratique artistique.

BOURSES CUMULABLES

L'aide financière de l'ÉNT peut s'ajouter aux prêts et bourses du gouvernement.

PLUS GRANDE ACCESSIBILITÉ

Les bourses permettent à des candidat.es en situation de précarité financière d'effectuer des études à l'ÉNT.

Note : Seul.es les étudiant.es qui sont citoyen.ne.s canadien.ne.s, résident.es permanent.es et ceux et celles ayant le statut de réfugié.es sont éligibles.

Nos programmes professionnels en chiffres

ÉLÈVES

146

ARTISTES-ENSEIGNANTS

382

ARTISTES ASSOCIÉS

8

TEMPS À L'ÉCOLE

34

semaines

231

jours de cours, ateliers, répétitions, montage et représentations

Session d'automne

117 jours

Sessions d'hiver

114 jours

PROGRAMMES

9

Interprétation

Création et production

Scénographie

Production Design & Technical Arts

Playwriting

Acting

Écriture dramatique

Mise en scène

Directing

Spectacles et exercices publics 2021/22

An Irresistible Urge To Do Something Inadvisable

Projet de création des finissant.e.s
de la section anglaise
19 AU 23 OCTOBRE 2021
Studio Hydro-Québec

Festival Nouvelles Écritures : Châteaubriand

Pièce écrite par la diplômée 2021 du
programme d'Écriture dramatique **Laurie
Léveillé** et produite par les finissant.e.s
de la section française
2 AU 6 NOVEMBRE 2021
Salle Ludger-Duvernay

Festival Nouvelles Écritures : La migration des papillons

Pièce écrite par la diplômée 2021
du programme d'Écriture dramatique
Alice Tixidre et produite par les
finissant.e.s
de la section française
16 AU 20 NOVEMBRE 2021
Studio Hydro-Québec

The Arsonists

Director's Project de la finissante du
programme de Directing **AK Fournier**
24 AU 27 NOVEMBRE 2021
Salle André-Pagé

Venus

Grand plateau des finissant.e.s
de la section anglaise
7 AU 11 DÉCEMBRE 2021
Salle Ludger-Duvernay

Agamemnon + Narss

Reprise des spectacles de fin d'études
des finissant.e.s 2020 et 2021 du
programme de Mise en scène **J.J. Houle**
et **Isabelle Bartkowiak**
7 AU 11 DÉCEMBRE 2021
Studio Hydro-Québec

Und

Director's Project de la finissante
du programme de Directing
Chelsea Dab
8 AU 11 DÉCEMBRE 2021
Salle André-Pagé

Bleu, blanc, rouge

Spectacle des finissant.e.s de
la section française, d'après l'œuvre
de **Krzysztof Kieslowski**
21 AU 25 FÉVRIER 2022
Studio Hydro-Québec

Cabaret

Grand plateau des finissant.e.s
de la section anglaise
21 AU 26 FÉVRIER 2022
Salle Ludger-Duvernay

Homecoming: A Selection from 365 Plays/365 Days

Exercice des élèves de 2^e année
de la section anglaise
22 AU 26 FÉVRIER 2022
Salle André-Pagé

Vague Chair

Spectacle de fin d'études du finissant
du programme de Mise en scène
Wanderson Damaceno
22 AU 26 MARS 2022
Studio Hydro-Québec

Ivanov

Grand plateau des finissant.e.s
de la section française
12 AU 16 AVRIL 2022
Salle Ludger-Duvernay

Archéopunk et quinze plantes potagères qui tolèrent l'ombre

Pièce écrite par les élèves de 2^e année
du programme d'Écriture dramatique
Pierre Berlioux et **Julien-Claude
Charlebois**
et produite par les finissant.e.s
de la section française
19 AU 23 AVRIL 2022
Salle André-Pagé

Festival Nouvelles Écritures : There is nothing you can do

Pièce écrite par le finissant du
programme de Playwriting **Cole Hayley**
et produite
par les finissant.e.s de la section anglaise
25 AU 30 AVRIL 2022
Studio Hydro-Québec

Festival Nouvelles Écritures : No Words + Assistance

Exercice des finissant.e.s
de la section anglaise
25 AU 30 AVRIL 2022
Studio Hydro-Québec

Twelfth Night

Exercice des élèves de 2^e année
de la section anglaise, d'après l'œuvre
de **William Shakespeare**
26 AU 29 AVRIL 2022
Studio Pauline-McGibbon

Spectacle de chant : Hommage à la Brasserie Laurier

Spectacle de chant des finissant.e.s
du programme d'Interprétation
5 AU 8 MAI 2022
Salle André-Pagé

PHOTO :
Une performance de
There's nothing you can do de
Cole Hayley (Playwriting, 2022)
par les finissant.e.s 2022 de
la section anglaise, dans une
mise en scène d'**AK Fournier**
(Directing, 2022).

Photographe : Maxime Côté



Faits saillants 2021/22

- 1 Cérémonie de bienvenue
- 2 Départ de Gideon Arthurs
- 3 Graduation 2022
- 4 Retour du public en salle
- 5 La nuit blanche :
Histoires tissées
- 6 La bibliothèque réouvre
au grand public
- 7 Expo Scéno : En Cours
- 8 Prix Mosaïque
de l'UDA

Photographes :
Maxime Côté (1,2,3,4,6,7)
Adrian Morillo (5)
Mélanie Dusseault (8)





4



5



6



7



8

Structure de financement de l'ÉNT et défis

Au cours des 3 dernières années et en raison de la pandémie, le poids du financement public de l'ÉNT a fortement augmenté puis a reflué à 66 % de ses revenus en 2022. Les revenus provenant de dons privés représentent un peu moins de 20 % des revenus et les revenus autonomes ont atteint 15 %.

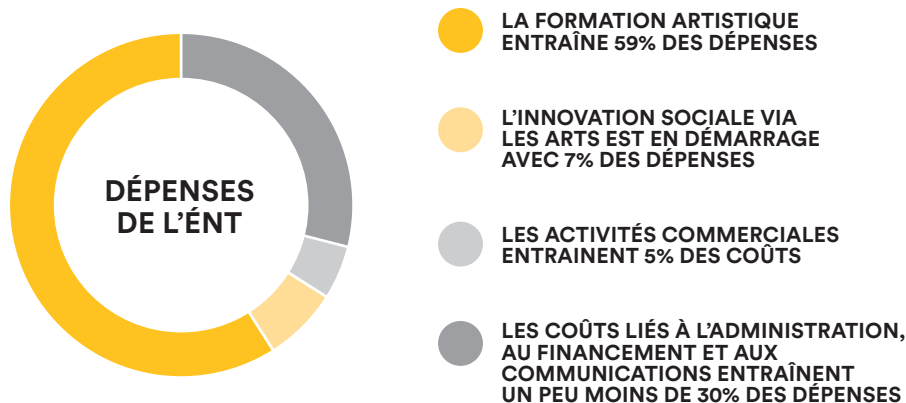
La capacité de l'ÉNT à générer des revenus autonomes a virtuellement atteint son maximum dans un modèle où la priorité est donnée aux missions fondamentales de l'École : la formation et l'innovation sociale en arts.

La première mission de l'ÉNT, la formation artistique des élèves de l'ÉNT entraîne 59% des dépenses de l'École alors que la seconde mission de l'École visant à développer l'innovation sociale via les arts est en démarrage avec 7% des dépenses de l'École.

Les activités commerciales n'entraînent désormais que 5% des coûts de l'ÉNT et les coûts liés à l'administration et au financement et communications entraînent un peu moins de 30% des dépenses.

L'ÉNT prévoit que la part de l'innovation sociale via les arts va progressivement augmenter dans les prochaines années et que la part des dépenses administratives va être réduite en due proportion.

La conjoncture économique globale et canadienne laissant présager une possible contraction du financement public destiné aux arts et à la formation dans les arts, l'ÉNT envisage dès à présent comme une nécessité l'augmentation significative de la part du financement privé dans ses revenus afin de soutenir le développement des initiatives liées à ses missions.





Membres du conseil d'administration



CO-PRÉSIDENTE
Terrie-Lynne Devonish, ON
Conseillère générale, Staples Canada



CO-PRÉSIDENT
Maxime Gagné, QC
Associé Cabinet Juridique St. Lawrence SENCRL



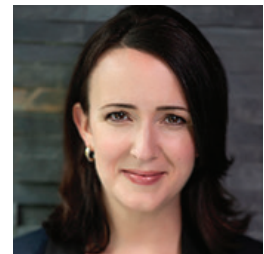
Camilla Holland, MB
Directrice générale, Royal Manitoba Theatre Centre



TRÉSORIER
Anne-Marie Ethier, QC
FCPA, Associée audit et certification, Deloitte Canada



SECRÉTAIRE
Colin Jackson, AB
Fondateur, Prairie Theatre Exchange



Teresa Marques, ON
Présidente et directrice générale de la Fondation Rideau Hall



Line Beauchamp, QC
Conseillère stratégique



Shawn Cohen, ON
Directeur institutionnel, Schroders



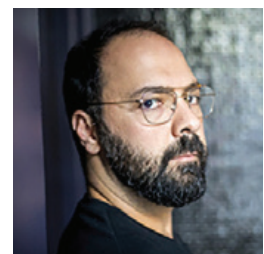
Jill L. Matus, ON
MSRC, Professeure émérite, Département de littérature anglaise, Université de Toronto



Ira Gluskin, ON
Directeur en gestion d'actifs



Jeffery Hewitt, ON
Professeur adjoint à la Faculté de droit de l'Université de Windsor



Mani Soleymanlou, QC
Directeur artistique

Photo Olivier Jean

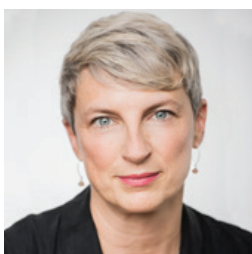
COMITÉ EXÉCUTIF



Gideon Arthurs
Directeur général (jusqu'à mai 2022)



Luc Pelletier
Chef du bureau
de la direction générale



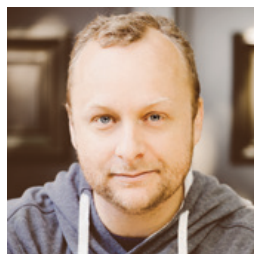
Alisa Palmer
Directrice artistique exécutive
de la section anglaise et directrice
du programme Acting



Jean-Sébastien Bélanger
Chef de la direction
des relations externes



Fanny Pagé
Directrice générale par intérim
(depuis mai 2022)
Cheffe de la direction des opérations



Frédéric Dubois
Directeur artistique exécutif de
la section française et directeur
du programme d'Interprétation



Mikaëlle Monfort
Cheffe de la direction des finances



Maude Levasseur
Directrice du Centre en arts
et innovation sociale

ÉQUIPE DE L'ÉNT

Voir notre équipe en ligne au
ent-nts.ca/fr/equipe

Projets et campagnes en cours

UNE NOUVELLE ÉQUIPE

Durant l'année 2021-2022, une restructuration du département a été mise en place pour assurer le développement de la collecte de fonds et la diversification du financement pour faire face aux défis des prochaines années. Ainsi, l'équipe de développement, faisant partie des relations externes, compte maintenant quatre employé.e.s à temps plein, soit une directrice des dons majeurs et planifiés, une responsable du financement public, un responsable du financement privé et commandites, ainsi qu'une coordonnatrice aux opérations de collecte de fonds.

DES CAMPAGNES PONCTUELLES ET CIBLÉES

Tout au long de l'année, l'ÉNT a misé sur des campagnes de collecte de fonds ciblées, en lien avec des projets et des événements, afin de fidéliser ses donateurs et les engager sur les médias sociaux. Ainsi, la campagne *Mardi, je donne* a été activée sur les médias sociaux à l'automne, afin de rejoindre un public plus large et le sensibiliser à la mission de l'École. Au printemps, les donateur.trice.s ont été invités à soutenir l'aménagement du jardin Penny Arthurs, une cour intérieure à l'intention des élèves, ainsi qu'à parrainer un banc au nouveau parc de l'École, au coin des rues Laurier et Saint-Denis.

En plus de ces sollicitations particulières, les spectateur.trice.s des productions étudiantes ont été invités à faire un don lors de la réservation de billets. Grâce à ces contributions volontaires, près de 12 000 \$ ont été amassés pour soutenir la mission d'éducation et d'accessibilité de l'ÉNT.

UN NOUVEAU PROGRAMME DE RECONNAISSANCE

Un programme de reconnaissance plus généreux et adapté aux ressources de l'École, développé par l'équipe des relations externes et soutenu par le comité de développement du Conseil

d'administration, et a été tranquillement lancé au printemps 2022. Les Cercles de reconnaissance permettent maintenant à l'École de reconnaître l'apport important de ses donateur.trice.s à la hauteur de leur soutien, en plus d'être un outil d'engagement et de fidélisation essentiel.

DES PARTENAIRES ENGAGÉS ET PASSIONNÉS

La mission d'éducation et d'accessibilité se déploie dans différents projets particuliers, qui inspirent les donateur.trice.s, commanditaires et subventionnaires à travers le pays. Dans la dernière année, l'ÉNT a accueilli de nouveaux bienfaiteurs et poursuivi des collaborations fructueuses qui offrent un soutien majeur aux projets spéciaux. Parmi ces réalisations, soulignons la Fondation RBC, qui a soutenu pour une 3^e année de suite le programme de formation professionnelle grâce à son programme « Artistes émergents », BMO qui a poursuivi son soutien aux résidences en leadership artistique, qu'elle suit depuis le début, et enfin, l'entente de commandite qui a été conclue avec la Banque Scotia pour soutenir la réalisation du DramaFest pour les 3 prochaines éditions.

UN FONDS DE BOURSE TOUJOURS PLUS SOLLICITÉ

Les fonds de bourses de l'ÉNT ont bénéficié de dons de la grande communauté du théâtre depuis plusieurs dizaines d'années. Encore une fois, de généreux mécènes ont contribué aux fonds afin de réduire les obstacles financiers que peuvent rencontrer les élèves dans leur parcours. Ainsi, le fonds Mariam Berstein a été créé pour assurer l'accessibilité et l'inclusivité de l'École, et le fonds Theatre Panik Fellowship soutiendra les élèves du programme New Pathways. Également, certain.e.s donateur.trice.s passé.e.s ont souhaité redéfinir ou même retirer les critères liés à leur fonds, afin qu'ils soient accessibles au plus grand nombre et que le maximum de bourses puisse être remis chaque année.



Hommage aux partenaires et donateurs

2021
/22

CERCLE DU DIRECTEUR 50 000 \$ et plus

The Power Corporation of Canada

The Birks Family Foundation /
La Fondation de la famille Birks

BMO Groupe financier / BMO
Financial Group

Theatre PANIK Fellowship

RBC Foundation for the
RBC Emerging Artists Program /
Fondation RBC pour le programmes
Artistes émergents RBC

CERCLE DU DIRECTEUR 25 000 \$ - 49 999 \$

The Gail Asper Family Foundation

Alberta G. Cefis

The Cole Foundation /
La Fondation Cole

Ira Gluskin & Maxine
Granovsky Gluskin

Colin Jackson and Arlene Strom

McConnell Foundation /
La fondation McConnell

Sharon Molnar

CERCLE DU DIRECTEUR 10 000 \$ - 24 999 \$

S Oh Giving Fund of the Bank
of America Charitable Gift Fund

The Zita and Mark Bernstein
Family Foundation

The McLean Foundation

The George Cedric Metcalf
Charitable Foundation

Dominique Roberge

CERCLE DES VISIONNAIRES 5 000 \$ - 9 999 \$

Gideon Arthurs & Erin Shields

IATSE

1 anonyme

CERCLE DES MÉCÈNES 2 500 \$ - 4 999 \$

Maxime Gagné

Dr. Gordon Bricker

Kathryn and Brian Brownlie

IODE Canada

Miryam Moutillet

Luc Plamondon

Monty Schnieder

CERCLE DES PHILANTHROPES 1 000 \$ - 2 499 \$

Bernard Amyot, Ad. E.

Ms. Bruce Blakemore

Lucien Forget

Teresa Marques

William Millerd, C.M., O.B.C.

Patricia M. Moore

The Hay Foundation /
La fondation Hay

Robert Sherrin

4 anonymes

CERCLE DES BIENFAITEURS 500 \$ - 999 \$

Louise Arbour

Line Beauchamp

Anne-Marie Ethier

Iorio Family

Bourse de Christian Lapointe
Pour La Créativité

Bidyut K. Majumdar

Nicholas Taylor

1 anonyme

CERCLE DES AMIS 100 \$ - 499 \$

Michel Belliveau

Robin Berlyn

Trevor Bishop

Dr. Elaine Borins

Dawn Brennan

Hugh Cameron and Heather Hume

Sean Caragata

Suzanne Chagnon

Lucienne Cornet

Kenneth Crosby

Isabelle Croteau

UQAM - English Language Students

Daniel and Marilyn Drache

The Finlays

Catherine Florent

Allyson Fournier and the rest
of the 2022 Graduating Class of NTS

Sharon Gallant

Deborah Hobson

Patricia & David Hrebenach

Benjamin Huppé

Michael Joy

The Kettlewell Family

François Lafortune

Jani Lauzon

Pierre Leveille

Margaret Martinello Magner

Andrée McNamara Tait

Monika Pahapill

Patricia and David Rubin

Peter Payan

Jean-François Plourde

Vanessa Porteous

Kali Prieur

George Pyne

Lisa Ross

Alexandra Samuel

Steven Smits

Isabelle Tremblay

Joel Ulster and Michael Hertzman

John & Anne Van Burek

Garry and Nancy Watson

Werezak Family

Gerald Zion

Alain Zouvi

13 anonymes

FONDATIONS COMMUNAUTAIRES

Community Foundation of
Newfoundland & Labrador

Edmonton Community Foundation

The South Saskatchewan
Community Foundation

Toronto Foundation

Vancouver Foundation

The Winnipeg Foundation

SUBVENTIONNEURS ET PARTENAIRES PUBLICS

Canada

Québec

Montréal

Conseil des arts du Canada
Canada Council for the Arts

CONSEIL
DES ARTS
DE MONTRÉAL | Montréal

COMMANDITAIRES

Hydro
Québec

Banque Scotia

ENBRIDGE
Énergisons l'avenir

DONS EN NATURE

Michel Vaïs

2 anonymes

DONS PLANIFIÉS - SOCIÉTÉ PATRIMOINE ET HORIZON

Estate of the Late Alan Bleiviss



ÉCOLE
NATIONALE
DE THÉÂTRE
DU CANADA

Pavillon

Monument-National

1182, boul. Saint-Laurent,
Montréal, (Québec) H2X 2S5

Pavillon Saint-Denis

5030, rue Saint-Denis,
Montréal (Québec) H2J 2L8

514 842-7954

1 866 547-7328
(Canada et États-Unis)

info@ent-nts.ca

ent-nts.ca

Nos numéros d'enregistrement d'organisme de bienfaisance sont :
au Canada 13053 3979 RR0001 et aux États-Unis 98- 0151321/525135047

Photographe : Maxime Côté